

INSTRUKCJA PRZYGOTOWANIA POJAZDU DO MONTAŻU URZĄDZENIA T-BUS





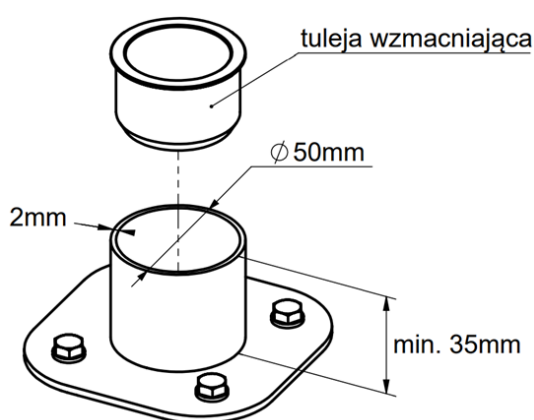
1. Wstęp

Instrukcja opisuje sposób przygotowania pojazdu do montażu urządzenia T-Bus z wykorzystaniem standardowego słupka montażowego. W poniższej dokumentacji zostały zawarte informacje dotyczące sposobu montażu i demontażu urządzenia w stacji dokującej oraz sposób regulacji w celu ułatwienia wybrania optymalnego umiejscowienia urządzenia.

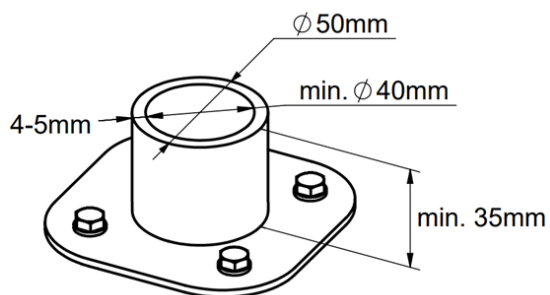
UWAGA:

Do montażu urządzenia zamiast standardowego słupka można zastosować dedykowany uchwyt zakończony rurą:

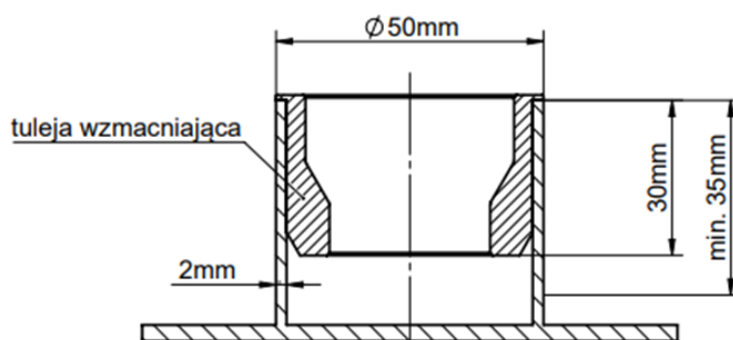
- 50mm x 2mm (podczas montażu końcowego zostanie dodana dedykowana tuleja wzmacniająca)



- 50mm x 4-5mm (średnica wewnętrzna rury nie może być mniejsza niż 40mm)



Długość wolnego końca rury nie może być mniejsza niż 35mm.





2. Podłączenie do instalacji elektrycznej pojazdu

Urządzenia T-Bus przeznaczone są do montażu w pojazdach z instalacją 12 lub 24V. Urządzenie powinno być zasilane z instalacji pojazdu, po wyłączniku głównym. Dodatkowo, do urządzenia należy doprowadzić sygnał „Stacyjka”, który jest sygnałem informującym o stanie pojazdu.

Typowy pobór prądu podczas pracy : 2.5A /12V, 1,5A /24V.

Maksymalny pobór prądu: 8,92A/12V, 4,46A/24V (107W)

Typowy pobór prądu podczas spoczynku i naładowanym akumulatorze wewnętrznym: 0A/12V, 0A/24V

Maksymalny pobór prądu podczas spoczynku i rozładowanym akumulatorze wewnętrznym: 1A /12V, 0,5A /24V.

3. Zalecenia montażowe

1. Podłączenie do instalacji powinno zostać wykonane przez instalatora posiadającego odpowiednią wiedzę, doświadczenie i uprawnienia.
2. Podłączenie powinno zostać wykonane z wykorzystaniem złącz i gniazd instalacji pojazdu, jeśli istnieje taka możliwość.
3. Elementy instalacji – bezpieczniki i przewody, powinny zostać odpowiednio zamocowane do konstrukcji pojazdu, wiązek przewodów.
4. Jeżeli przewody przechodzą przez otwory w konstrukcji pojazdu, przegrody, należy je w takich miejscach szczególnie zabezpieczyć przed uszkodzeniem. W tym celu należy wykorzystać odpowiednie przepusty kablowe, przewody osłonowe itp.
5. Przewody doprowadzone do uchwytu urządzenia (wnętrza rury montażowej). Długość przewodów zakończonych złączem FKC2.5/3-5.08 powinna umożliwiać ich wyjęcie na około 20cm z rury.
6. Do czasu montażu końcowego urządzeń bezpieczniki na przewodach „Zasilanie” i „Stacyjka” nie powinny zostać założone.

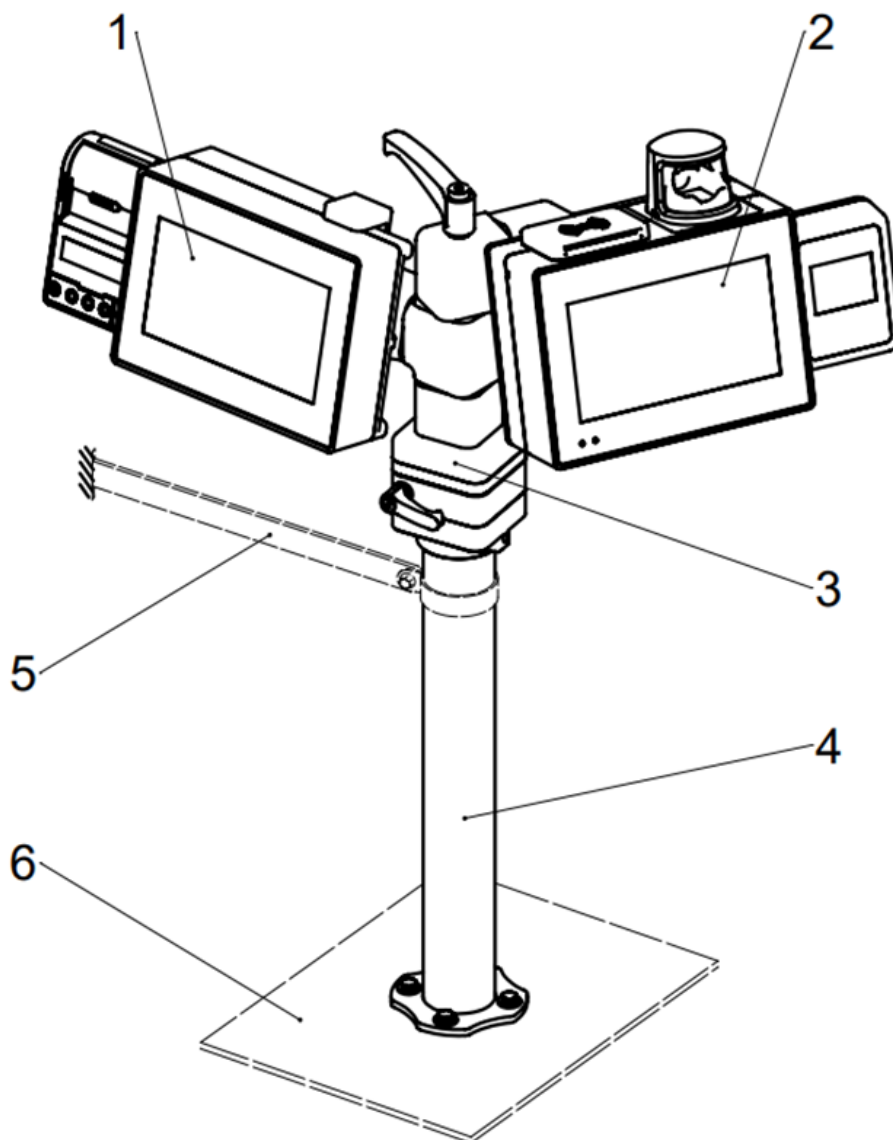
4. Wykaz elementów montażowych i materiałów pomocniczych

L.p.	Nazwa	Ilość
1	Przewód instalacyjny LGY 1,5mm ² czarny	5 mb
2	Przewód instalacyjny LGY 1,5mm ² brązowy	5 mb
3	Przewód instalacyjny LGY 1,5mm ² biały	5 mb
4	Oprawka bezpiecznikowa OPB01	2 szt.
5	Złącze FKC2.5/3-5.08	1 szt.
6	Tulejka izolowana 1.5mm ²	3 szt.
7	Opaski zaciskowe	10 szt.
8	Taśma izolacyjna	1 szt.
9	Peszel 10mm	3 mb
10	Słupki montażowy	1 szt.
11	Zaślepka Ø50mm	1 szt.
12	Przepust gumowy	1 szt.



5. Budowa urządzenia T-Bus

Waga Terminala Bus wraz ze stacją dokującą wynosi około 7,5kg.



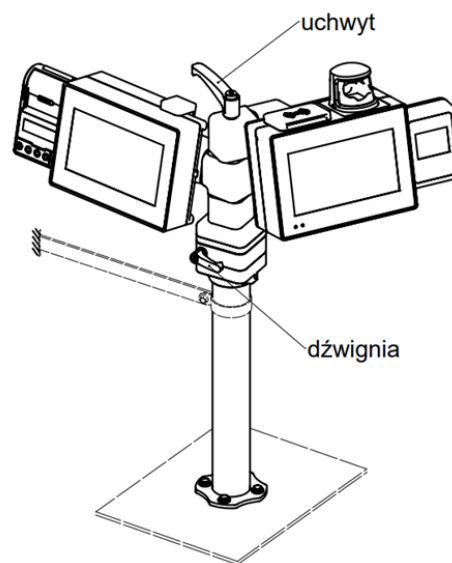
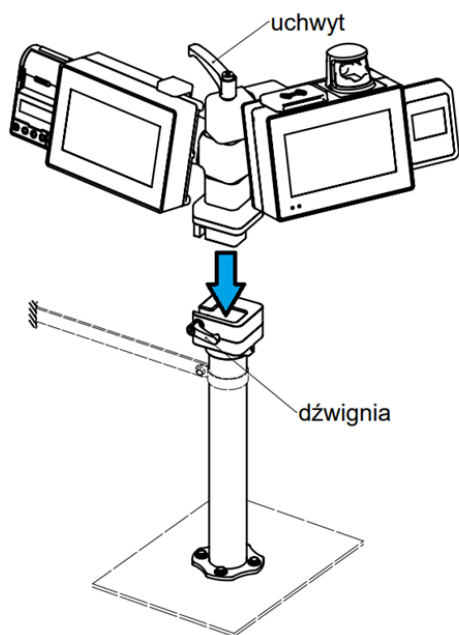
1. Moduł Kierowcy
2. Moduł Pasażera
3. System montażowy
4. Słupek montażowy
5. Odciąg stabilizujący
6. Podstawa montażowa



6. Montaż i demontaż terminala T-Bus w stacji dokującej

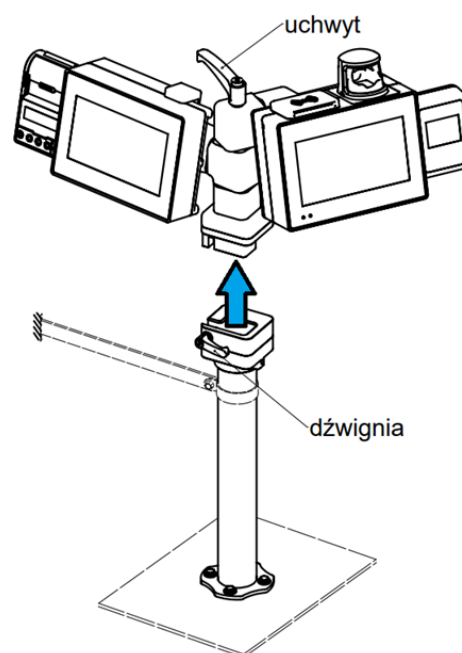
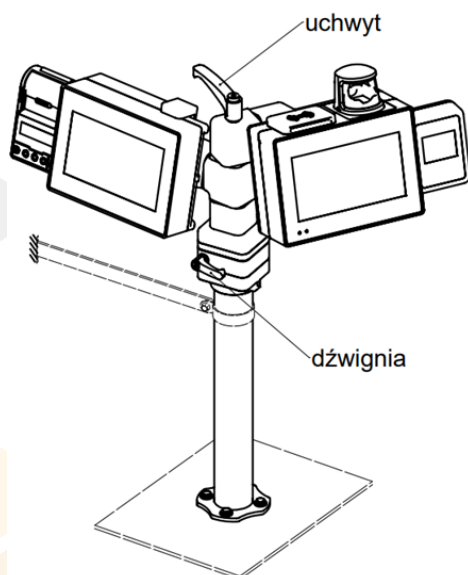
6.1. Montaż terminala w stacji dokującej

- odblokować dźwignię nastawną stacji dokującej
- umieścić terminal w stacji dokującej
- zablokować dźwignię zabezpieczającą



6.2. Demontaż terminala ze stacji dokującej

- odblokować dźwignię nastawną stacji dokującej
- wyciągnąć terminal ze stacji dokującej za pomocą górnego uchwyty



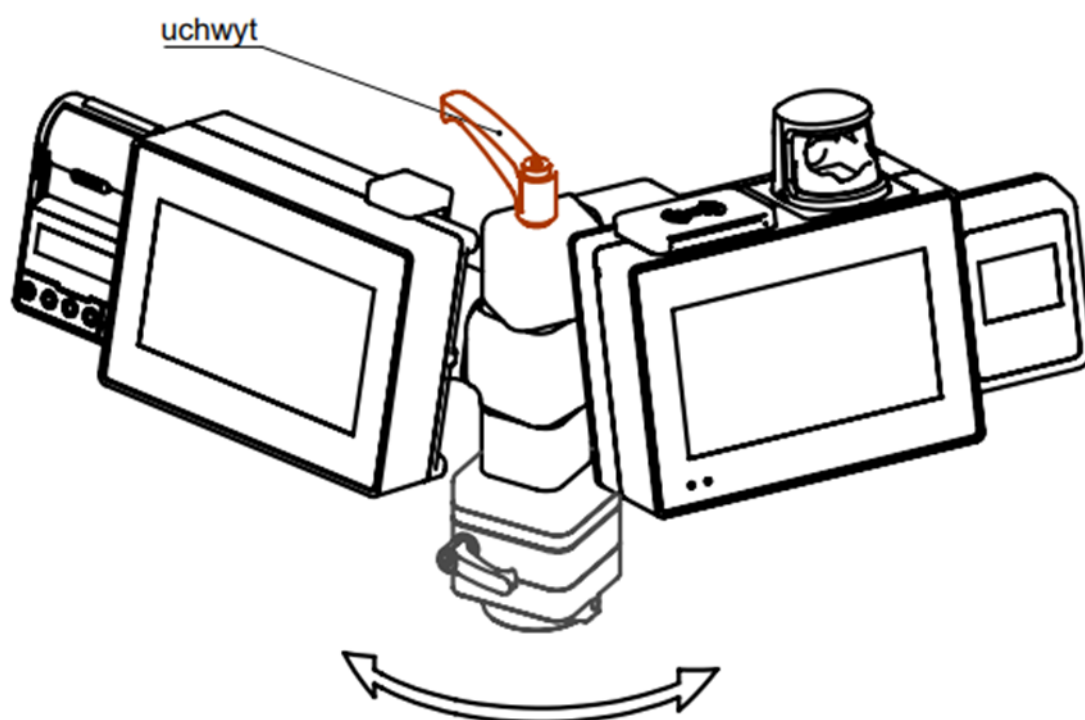


7. Regulacja położenia modułów urządzenia T-Bus

Urządzenie pozwala na regulację ustawienia modułu kierowcy oraz pasażera w dwóch płaszczyznach.

7.1. Regulacja w płaszczyźnie poziomej:

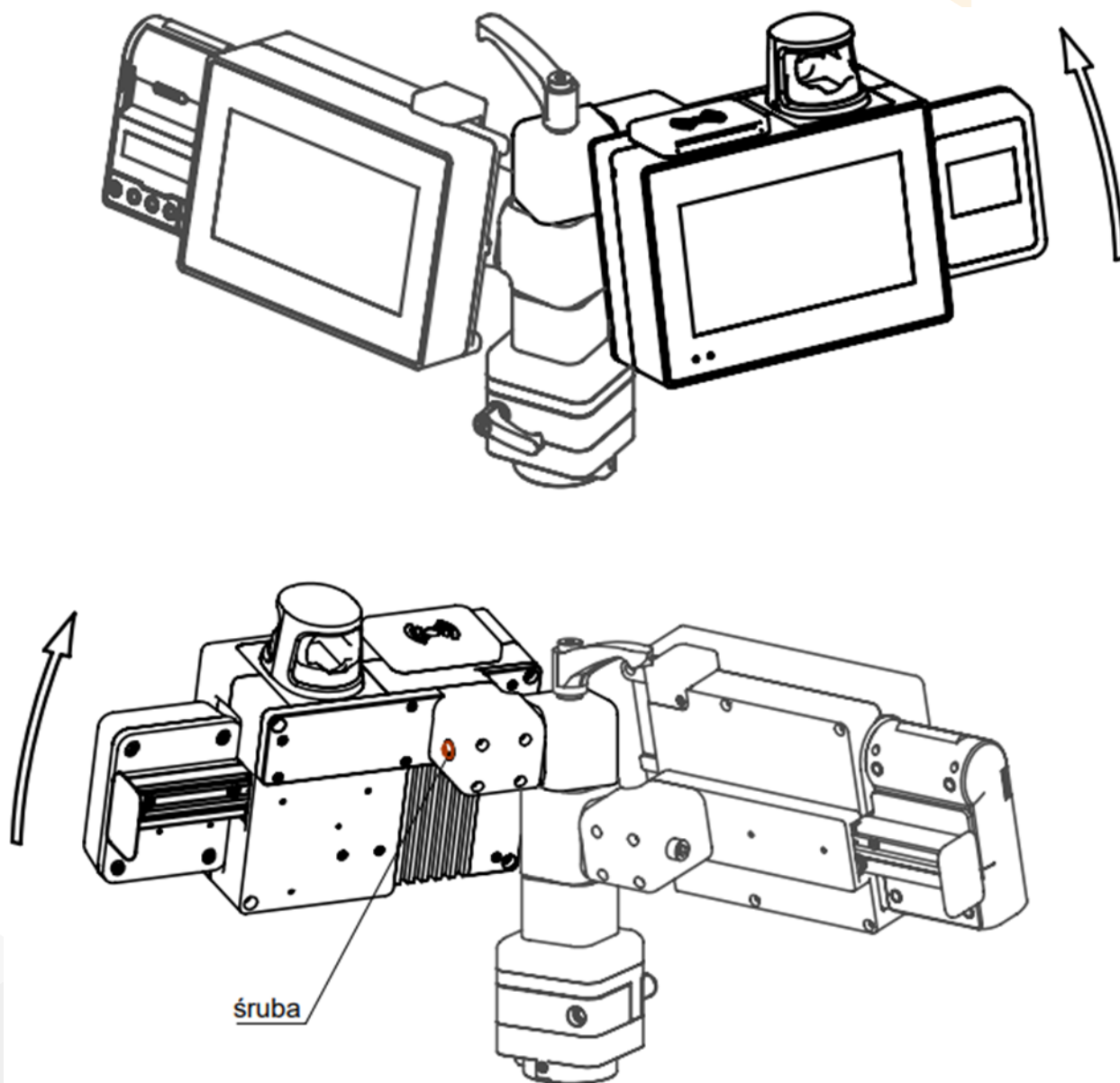
- odblokować śrubę za pomocą uchwyty zaciskowego
 - ustawić elementy (moduł kierowcy oraz pasażera) w wymaganych pozycjach
- Uwaga: zakres regulacji modułu pasażera uzależniony jest od ustawienia modułu kierowcy*
- dokręcić śrubę za pomocą uchwyty zaciskowego





7.2. Regulacja modułu pasażera w płaszczyźnie pionowej:

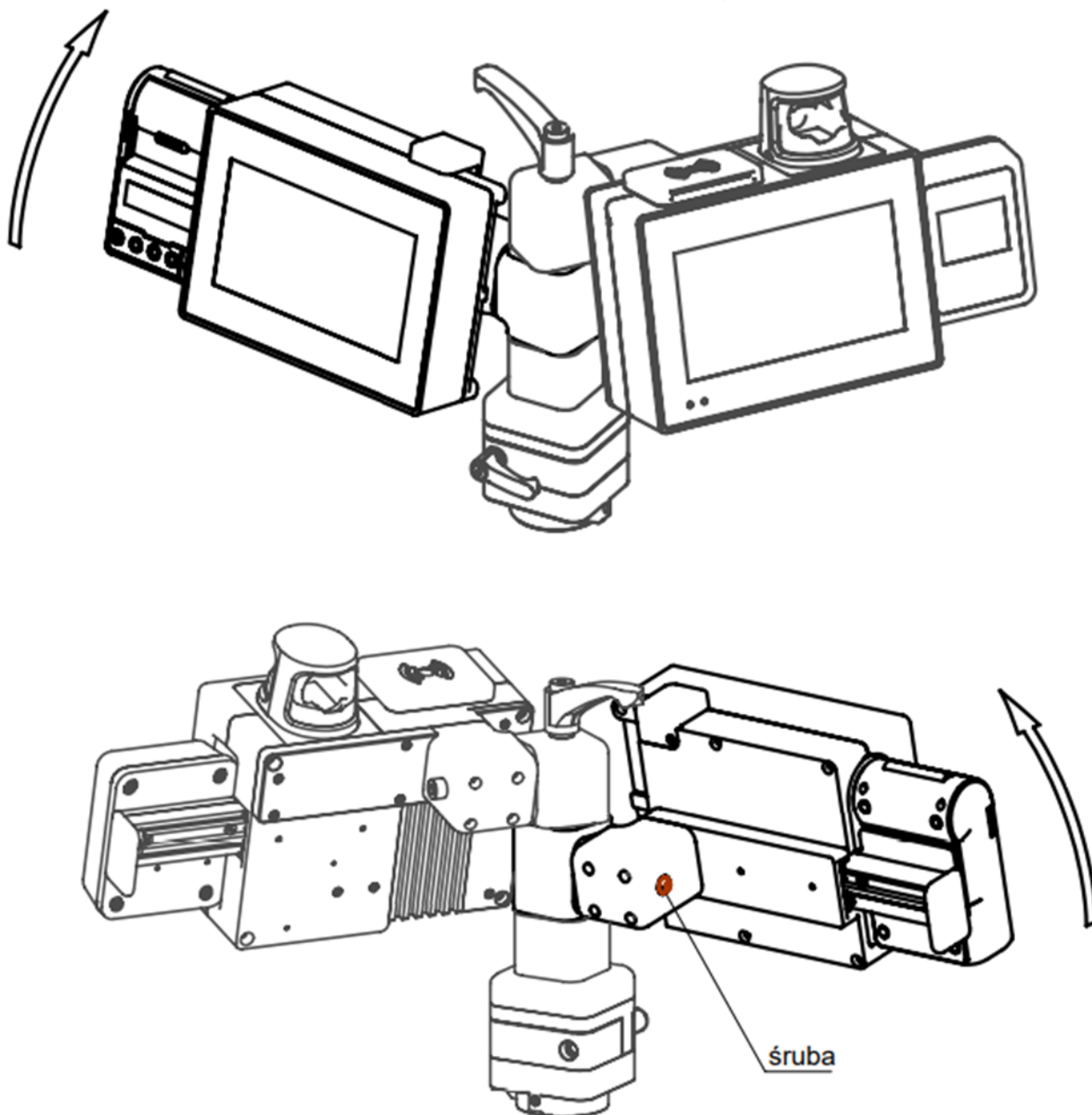
- przytrzymać regulowany moduł
- poluzować śrubę regulacyjną modułu pasażera
- ustawić moduł w wymaganej pozycji
- dokręcając śrubę regulacyjną zablokować położenie modułu





7.3. Regulacja modułu kierowcy w płaszczyźnie pionowej:

- przytrzymać regulowany moduł
- poluzować śrubę regulacyjną modułu pasażera
- ustawić moduł w wymaganej pozycji
- dokręcając śrubę regulacyjną zablokować położenie modułu



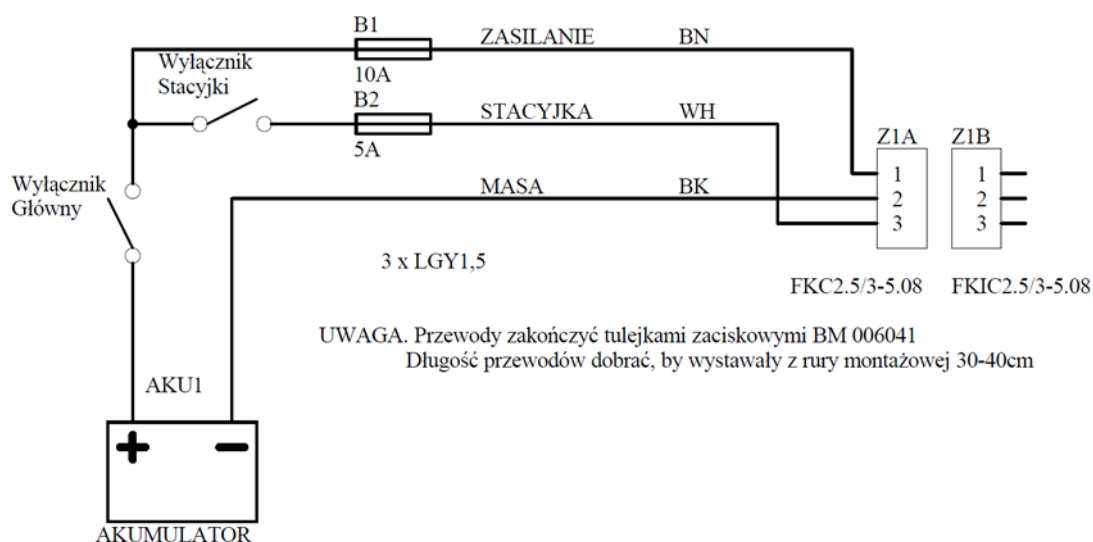


8. Montaż wstępny

Poniższe rozwiązanie stanowi przykład montażu do płyty podłogowej pojazdu z wykorzystaniem dostarczanych materiałów.

Podczas wyboru miejsca i sposobu montażu, należy uwzględnić gabaryty oraz zakres i sposoby regulacji urządzenia.

8.1. Przygotowanie instalacji elektrycznej



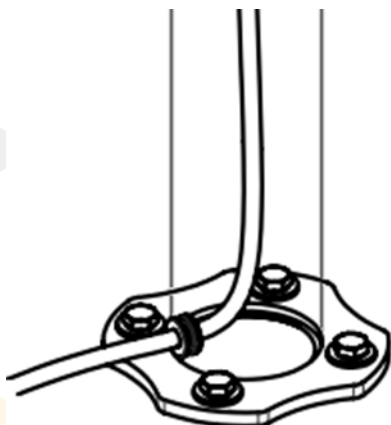
8.2. Przygotowanie słupka montażowego

Standardowy słupek należy przymierzyć w miejscu docelowego montażu i w razie konieczności dociąć na odpowiednią wysokość. Słupki montażowe dostarczane są w dwóch długościach: 100cm oraz 120cm.

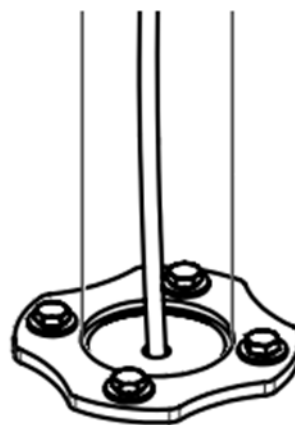
8.3. Przeprowadzenie przewodu

Budowa słupka pozwala na przeprowadzenie przewodu na dwa sposoby:

➤ wyprowadzenie boczne



➤ wyprowadzenie dolne

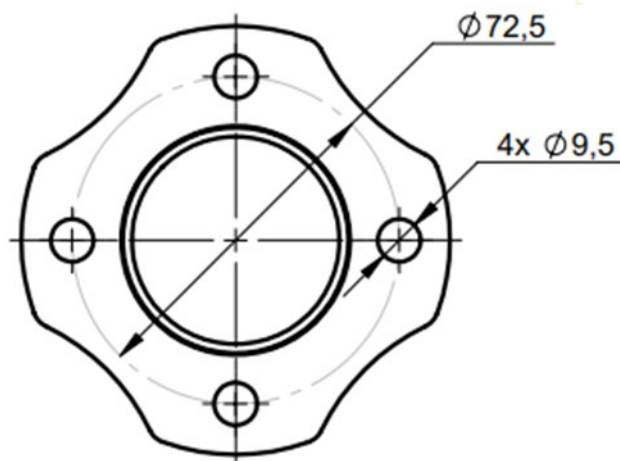


Uwaga: W tym przypadku konieczne będzie wcześniejsze wykonanie odpowiedniego otworu w podstawie montażowej.



8.4. Montaż słupka

Rozmieszczenie otworów słupka montażowego:

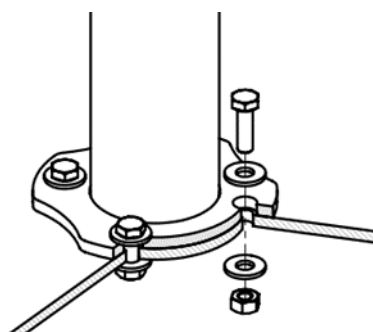


Słupek montażowy połączyć z płytą podłogową za pomocą czterech śrub M8.

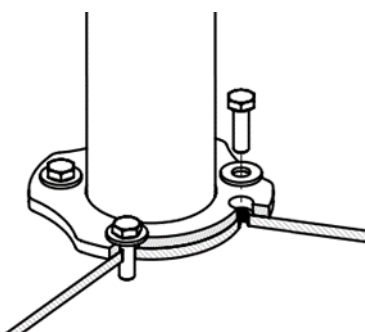
Uwaga: Podczas montażu słupka zwrócić uwagę na orientację wyprowadzenia przewodu.

Przykłady połączenia - za pomocą:

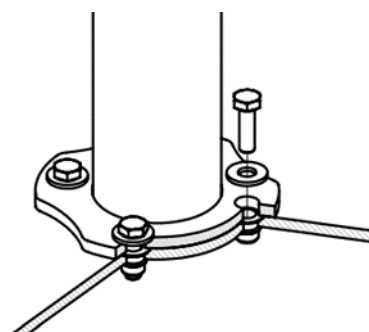
➤ śrub i nakrętek
z podkładkami



➤ śrub z podkładkami
i nagwintowanych
otworów w podstawie

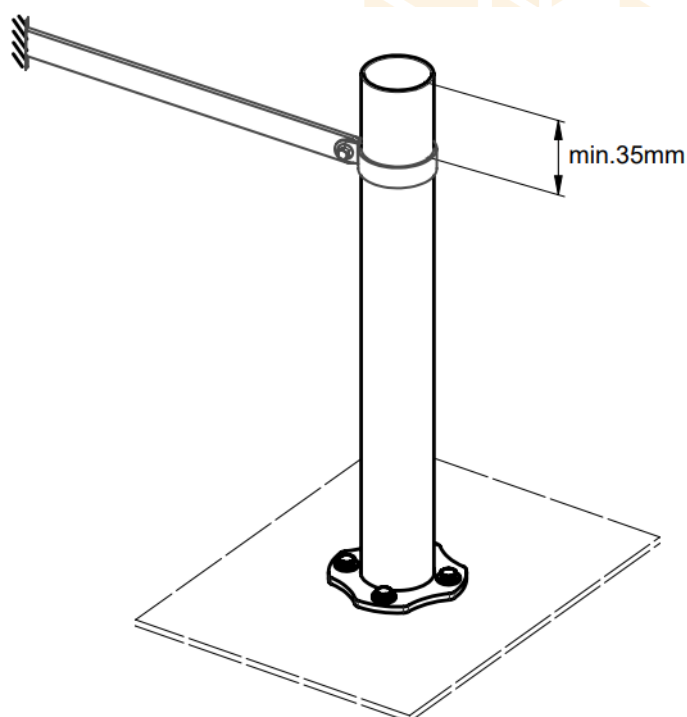


➤ śrub i nitonakrętek
osadzonych
w podstawie





8.5. Wykonanie dodatkowego punktu stabilizującego

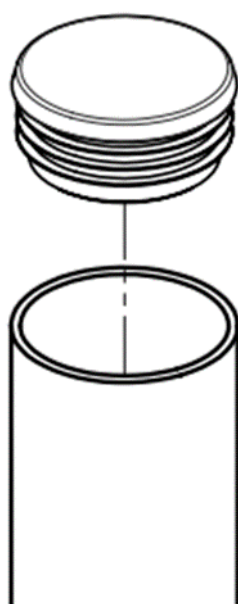


Element stabilizujący powinien być:

- oddalony o minimum 35mm od górnej krawędzi słupka
- utwierdzony w możliwie najwyższym punkcie słupka
- sztywno zamocowany do konstrukcji pojazdu

8.6. Zabezpieczenie słupka montażowego

Po wykonaniu montażu wstępnego, tymczasowo zabezpieczyć zaślepką koniec słupka.





ELTE GPS Sp. z o.o.
ul. Gromadzka 71
30-719 Kraków
tel.: +48 (12) 658 04 29
fax: +48 (12) 659 17 88
e-mail: biuro@eltegps.pl

Copyright © 03/2022 Elte GPS