



**Strategia Rozwoju
Gminy i Miasta
Miechowa**
na lata 2021–2030

Miechów, wrzesień 2021 r.

SPIS TREŚCI

Wykaz stosowanych skrótów	3
1. Wprowadzenie	4
2. Wnioski z diagnozy i analiza SWOT	6
2.1. Wnioski z diagnozy sytuacji społecznej, gospodarczej i przestrzennej	6
2.2. Analiza SWOT.....	11
3. Wizja, cele strategiczne, kierunki działań i oczekiwane rezultaty	13
3.1. Wizja	13
3.2. Cele strategiczne	13
3.3. Obszary Tematyczne i Kierunki Działań	14
3.4. Oczekiwane rezultaty	22
4. Spójność z dokumentami strategicznymi wyższego rzędu.....	26
5. Model struktury funkcjonalno-przestrzennej oraz ustalenia i rekomendacje w zakresie kształtowania i prowadzenia polityki przestrzennej.....	29
6. Obszary strategicznej interwencji	40
6.1. Obszary strategicznej interwencji określone w Strategii Rozwoju Województwa „Małopolska 2030”	40
6.2. Obszary strategicznej interwencji kluczowe dla Gminy i Miasta Miechów.....	41
7. Zasady wdrażania Strategii.....	45
8. Monitoring i ewaluacja Strategii.....	47
9. Ramy finansowe i źródła finansowania.....	48
Bibliografia.....	50
Spis tabel	51
Spis rysunków	51
Wykaz załączników	51

Wykaz stosowanych skrótów

BWA	Biuro Wystaw Artystycznych „U Jaksy” w Miechowie
CKiS	Centrum Kultury i Sportu w Miechowie
CS	Cel Strategiczny
DPS	Dom Pomocy Społecznej
GPR	Gminny Program Rewitalizacji
GUS	Główny Urząd Statystyczny
JST	Jednostka Samorządu Terytorialnego
KD	Kierunek Działań
KGW	Koło Gospodyń Wiejskich
KSRR 2030	Krajowa Strategia Rozwoju Regionalnego 2030
MZM	Muzeum Ziemi Miechowskiej
OSI	Obszar Strategicznej Interwencji
OSP	Ochotnicza Straż Pożarna
OT	Obszar Tematyczny
PiMBP	Powiatowa i Miejska Biblioteka Publiczna w Miechowie
REGON	Rejestr Gospodarki Narodowej
SOR	Strategia na rzecz Odpowiedzialnego Rozwoju do roku 2020 (z perspektywą do 2030 r.)
SUiKZP	Studium Uwarunkowań i Kierunków Zagospodarowania Przestrzennego

1. Wprowadzenie

Strategia Rozwoju Gminy i Miasta Miechów na lata 2021–2030 (dalej także: Strategia Miechów 2030) to plan działania wyznaczający strategiczne cele rozwoju gminy w perspektywie kolejnych 10 lat. Ustalenia zawarte w Strategii Miechów 2030 stanowią podstawę do prowadzenia przez władze samorządowe średniookresowej i długookresowej polityki rozwoju społecznego, gospodarczego oraz przestrzennego. Wokół zawartych w dokumencie ustaleń koncentrować się będą działania władz samorządowych, a także innych interesariuszy, zmierzające do zapewnienia jak najlepszych warunków do dalszego rozwoju gospodarczego i życia mieszkańców wspólnoty samorządowej.

Wcześniejszy dokument strategiczny Strategia Rozwoju Gminy i Miasta Miechów na lata 2014–2020¹ był opracowany w 2013 r. i jego okres ważności dobiegł końca. Dostrzegając ten fakt, a także szereg istotnych zmian, jakie zaszły w ciągu kilku ostatnich lat, zarówno w otoczeniu zewnętrznym, jak i relacjach wewnętrznych, władze gminy zdecydowały o ponownym zdefiniowaniu celów rozwojowych dla samorządu. Nieustannie zmieniająca się sytuacja społeczno-gospodarcza skłania do uważnego spojrzenia na obecne uwarunkowania oraz posiadane zasoby i zderzenia ich z aspiracjami całej wspólnoty samorządowej. Dodatkowo doświadczenia z realizacji zakończonej Strategii Rozwoju Gminy i Miasta Miechów na lata 2014–2020 oraz te wynikające z sukcesywnego pozyskiwania środków unijnych z perspektywy finansowej Unii Europejskiej na lata 2014–2020, a także innych programów pomocowych, pozwoliły przygotować nowy dokument, który stanowi podstawy do długofalowego rozwoju Gminy i Miasta Miechów i sprawnego zarządzania.

Ważną przesłanką uzasadniającą potrzebę przygotowania nowego dokumentu jest zapewnienie spójności z całym katalogiem dokumentów strategicznych na szczeblu unijnym, krajowym i regionalnym. Dokument ten jest także odpowiedzią na nowe ustawowe regulacje dotyczące prowadzenia polityki rozwoju² oraz uprawnienia gminy wynikające z ustawy o samorządzie gminnym³.

Opracowana Strategia Miechów 2030 jest dokumentem o średnim horyzoncie czasowym. Ze względu na wieloletni okres obowiązywania i realizacji Strategii oraz fakt wkroczenia w nową perspektywę finansową Unii Europejskiej na lata 2021–2027, dokument ten powinien być postrzegany, jako uniwersalny, ukazujący wizję, misję i strategiczne kierunki działań Gminy i Miasta Miechów. Zgodnie z postanowieniami art. 10e ustawy o samorządzie gminnym dokument ten zawiera wnioski z diagnozy sytuacji społecznej, gospodarczej i przestrzennej, o której mowa w art. 10a ust. 1 ustawy o zasadach prowadzenia polityki rozwoju, oraz określa w szczególności:

- cele strategiczne rozwoju w wymiarze społecznym, gospodarczym i przestrzennym;
- kierunki działań podejmowanych dla osiągnięcia celów strategicznych;
- oczekiwane rezultaty planowanych działań, w tym w wymiarze przestrzennym, oraz wskaźniki ich osiągnięcia;
- model struktury funkcjonalno-przestrzennej;
- ustalenia i rekomendacje w zakresie kształtowania i prowadzenia polityki przestrzennej;
- obszary strategicznej interwencji określone we właściwej strategii rozwoju województwa wraz z zakresem planowanych działań;
- obszary strategicznej interwencji kluczowe dla gmin wraz z zakresem planowanych działań;
- system realizacji strategii, w tym wytyczne do sporządzania ewentualnych dokumentów wykonawczych;
- ramy finansowe i źródła finansowania.

¹ Strategia Rozwoju Gminy i Miasta Miechów na lata 2014–2020, Urząd Gminy i Miasta Miechów, Miechów 2013. [Uchwała Nr XXXIV/482/2013 Rady Miejskiej w Miechowie z dnia 27 grudnia 2013 r.]

² Ustawa z dnia 6 grudnia 2006 r. o zasadach prowadzenia polityki rozwoju (t.j. Dz. U. z 2019 r. poz. 1295, 2020, z 2020 r. poz. 1378, 2327).

³ Ustawa z dnia 8 marca 1990 r. o samorządzie gminnym (t.j. Dz. U. z 2020 r. poz. 713, 1378).

Integralną częścią Strategii Miechów 2030 są jej załączniki:

- **Załącznik nr 1:** Diagnoza sytuacji społecznej, gospodarczej i przestrzennej Gminy i Miasta Miechów;
- **Załącznik nr 2:** Wyniki ankiety skierowanej do mieszkańców Gminy i Miasta Miechów.
- **Załącznik nr 3:** Informacja na temat przebiegu konsultacji społecznych i instytucjonalnych.
- **Załącznik nr 4:** Ewaluacja trafności, przewidywanej skuteczności i efektywności Strategii.

Strategia Miechów 2030 powstała w modelu społeczno-eksperckim. Społeczny wymiar realizowany był w ramach prowadzonych warsztatów konsultacyjnych, podczas których toczyły się dyskusje na temat obecnego stanu rozwoju Gminy i Miasta Miechów oraz potencjalnych szans i zagrożeń, a także konkretnych planów inwestycyjnych (rozwojowych). W spotkaniach wzięli udział m.in. przedstawiciele administracji samorządowej i należących do niej jednostek organizacyjnych, radni, sołtysi, przedstawiciele organizacji pozarządowych, przedsiębiorcy, a także młodzież i inne osoby angażujące się społecznie. Łącznie we wszystkich spotkaniach warsztatowych udział wzięło ponad 100 osób. Społeczny wymiar prac nad Strategią realizowany był również poprzez ankietę skierowaną do mieszkańców Gminy i Miasta Miechów. Udział w niej wzięło 75 respondentów.

Przyjęcie metody społecznej przede wszystkim przyczyniło się do wymiany informacji pomiędzy różnymi uczestnikami zorganizowanych spotkań i warsztatów oraz zgromadzenia opinii na temat potencjalnych kierunków działań i podstawowych celów. Wzajemne zrozumienie panujących relacji i stosunków pomiędzy uczestnikami procesu planowania strategicznego jest kluczowe dla jej późniejszego, efektywnego wdrażania. Wypracowany wzrost aktywności społecznej w trakcie procesu opracowywania Strategii Miechów 2030 jest jednocześnie, już na tym początkowym etapie, działaniem promocyjnym wśród lokalnych środowisk i osób, które/którzy w przyszłości mogą stać się swoistymi ambasadorami Strategii Rozwoju Gminy i Miasta Miechowa na lata 2021–2030.

Natomiast ekspercki charakter polegał na prowadzeniu spotkań i warsztatów oraz gromadzeniu z nich materiałów do dalszych prac nad dokumentem. Również prace redakcyjne Strategii Miechów 2030 realizowane były przez zespół doświadczonych konsultantów.

Całościowy projekt Strategii poddano konsultacjom społecznym i instytucjonalnym, a także ewaluacji trafności, przewidywanej skuteczności i efektywności realizacji Strategii (ewaluacji *ex-ante*). Sugestie i uwagi zgromadzone w ramach powyższych działań zostały poddane szczegółowej weryfikacji, a następnie część z nich została uwzględniona w projekcie dokumentu Strategii Rozwoju Gminy i Miasta Miechowa na lata 2021–2030.

Przyjęta i sukcesywnie wdrażana Strategia Rozwoju Gminy i Miasta Miechowa na lata 2021–2030 pozwoli nie tylko efektywnie prowadzić politykę rozwoju samorządu, ale także będzie zasadniczym dokumentem umożliwiającym skorzystanie z licznych instrumentów finansowych wspierających rozwój lokalny i regionalny, w tym pochodzących z Unii Europejskiej.

2. Wnioski z diagnozy i analiza SWOT

2.1. Wnioski z diagnozy sytuacji społecznej, gospodarczej i przestrzennej

Obszar: Społeczeństwo

- Na koniec 2019 r. liczba ludności w Gminie i Mieście Miechów wyniosła 19 645 i była o 187 mniejsza niż w 2015 r.
- Średnia gęstość zaludnienia w latach 2015–2019 nie ulegała większym wahaniom – w ostatnim roku analizy wyniosła 132 osoby na 1 km².
- Corocznie przyrost naturalny na 1 000 ludności w analizowanym okresie był ujemny. Najniższą jego wartość odnotowano w 2015 r.
- W analizowanym okresie saldo migracji za wyjątkiem 2018 r. było ujemne, co oznacza, że więcej osób dokonywało wymeldowań niż zameldowań. Najwyższa ujemna wartość wystąpiła w 2016 r. i wyniosła -37.
- W latach 2015–2019 liczba pracujących w Gminie i Mieście Miechów wzrastała i w 2019 r. wyniosła 4 235 osób (o 11,9% więcej niż w 2015 r.). Wśród pracujących dominują osoby z terenu miejskiego – w 2019 r. stanowiły ponad 80% ogółu pracujących.
- Analiza struktury pracujących według płci w latach 2015–2019 jednoznacznie wskazuje na przewagę kobiet wśród osób zatrudnionych – w 2019 r. stanowiły one 55,6% ogólnej liczby pracujących.
- W analizowanym okresie liczba zarejestrowanych osób bezrobotnych zmniejszała się do 2019 r., a w 2020 r. gwałtownie wzrosła, co bez wątpienia miało bezpośredni związek z panującą na świecie pandemią koronawirusa.
- Na terenie Gminy i Miasta Miechów zarejestrowane są liczne organizacje pozarządowe. W 2019 r. było to 8 fundacji i 94 stowarzyszenia i organizacje społeczne. Od 2015 r. na terenie Gminy i Miasta Miechów funkcjonuje Centrum Organizacji Pozarządowych w Miechowie, które ma na celu wspierać organizacje pozarządowe.

Obszar: Szkolnictwo i wychowanie

- Na terenie Gminy i Miasta Miechów funkcjonują 4 żłobki – jeden jest placówką publiczną, pozostałe trzy to placówki niepubliczne.
- Wychowanie przedszkolne oferują 3 przedszkola samorządowe i 4 przedszkola niepubliczne. Ponadto przy każdej szkole podstawowej zlokalizowane są oddziały przedszkolne.
- Na terenie Gminy i Miasta Miechów funkcjonuje 6 szkół podstawowych.
- Sieć edukacyjną na terenie Gminy i Miasta Miechów uzupełniają licea ogólnokształcące – 4 placówki, szkoły branżowe I i II stopnia – łącznie 5 placówek, technika – 3 placówki, szkoły policealne – 3 placówki.
- W zakresie artystycznym kształcenie prowadzi Państwowa Szkoła Muzyczna I stopnia im. Michała Kleofasa Ogińskiego w Miechowie. Zaś na poziomie wyższym edukuje Prywatna Wyższa Szkoła Ochrony Środowiska w Radomiu – Filia w Miechowie.
- W oparciu o analizę danych na przestrzeni lat 2015–2019 można zauważyć, że łączna liczba uczniów w szkołach systematycznie rośnie. W samym mieście w 2019 r. naukę pobierało 1 114 uczniów, a na obszarze wiejskim – 423 uczniów. Jest to pozytywne zjawisko, w odniesieniu do ogólnopolskiego niżu demograficznego.

Obszar: Infrastruktura

- Przez Gminę i Miasto Miechów przebiegają ważne szlaki komunikacyjne w kierunkach północ–południe (droga krajowa E-7) i wschód–zachód (droga wojewódzka 783). Droga nr 7 stanowi główny trakt komunikacyjny do położonego w odległości ok. 40 km od miasta Miechów – Krakowa.
- W październiku 2018 r. otwarta została północna obwodnica Miechowa, której celem było wyprowadzenie z centrum miasta ruchu samochodów. Droga ta ma duże znaczenie w układzie komunikacyjnym całego regionu – przyczynia się do poprawy powiązań z siecią dróg krajowych, wojewódzkich i lokalnych.
- Przez teren gminy i miasta przebiega również linia kolejowa nr 8, zapewniająca mieszkańcom bezpośrednie połączenie z Krakowem i Warszawą. Połączenie do Krakowa obsługiwane jest także przez Szybką Kolej Aglomeracyjną.
- W Miechowie funkcjonuje komunikacja miejska, wyposażona w tabor składający się z 2 nowoczesnych autobusów elektrycznych, dostosowanych do przewozu osób z niepełnosprawnościami.
- Od 2015 r. liczba mieszkań na terenie Gminy i Miasta Miechów systematycznie wzrastała. W 2019 r. w zasobach mieszkaniowych⁴ znajdowały się 7 062 mieszkania (w tym 2 298 na terenie miasta), dla których przeciętna powierzchnia użytkowa wynosiła 76,5 m².
- Obszar Gminy i Miasta Miechów ma stosunkowo dobrze rozwiniętą infrastrukturę techniczną. W 2019 r. na 100 km² w Gminie i Mieście Miechów przypadało średnio 164,7 km sieci wodociągowej, 46 km sieci kanalizacyjnej oraz 24,9 km sieci gazowej.

Obszar: Aktywność gospodarcza

- Rolnictwo to podstawowy sektor aktywności gospodarczej. Tereny wykorzystywane rolniczo stanowią niemal 90% całkowitej powierzchni samorządu.
- Z Powszechnego Spisu Rolnego przeprowadzonego w 2010 r. (najnowsze dostępne dane) wynika, że na terenie Gminy i Miasta Miechów istniały 2 323 rolne gospodarstwa domowe, z czego ponad 89% utrzymywało się z działalności rolniczej.
- W latach 2015–2019 liczba podmiotów gospodarczych wpisanych do rejestru REGON wzrosła z poziomu 2 469 do 2 619, wykazując tym samym tempo wzrostu na poziomie 6%. Biorąc pod uwagę strukturę własności zdecydowanie dominowały przedsiębiorstwa z sektora prywatnego – w analizowanym okresie stanowiły ponad 96% ogółu przedsiębiorstw.
- Analiza struktury sektora przedsiębiorstw pod względem klas wielkości pokazuje, że dominującą grupą przedsiębiorstw w latach 2015–2019 były mikroprzedsiębiorstwa, zatrudniające do 9 pracowników, które w 2019 r. stanowiły 91% wszystkich przedsiębiorstw. Należy przy tym zauważyć, że ich liczba wzrastała z roku na rok i w 2019 r. była o 6,3% większa niż w 2015 r.
- Struktura branż gospodarki na terenie Gminy i Miasta Miechów wykazuje dominację firm prowadzących działalność inną niż rolnictwo, leśnictwo, łowiectwo, rybactwo czy przemysł i budownictwo. Spośród 2 619 przedsiębiorstw zarejestrowanych w rejestrze REGON w 2019 r. 32 przedsiębiorstwa zajmowały się rolnictwem, leśnictwem, łowiectwem bądź rybactwem, 519 przedsiębiorstw funkcjonowało w branży przemysł i budownictwo, zaś pozostałą działalnością zajmowało się 2 068 podmiotów.
- Analiza zmian w liczbie podmiotów zarejestrowanych w rejestrze REGON pokazuje, że we wszystkich analizowanych latach, liczba podmiotów nowo zarejestrowanych w rejestrze REGON prze-

⁴ Dane GUS o zasobach mieszkaniowych podano na podstawie bilansu zasobów mieszkaniowych wg stanu na 31 XII. Informacja odnosi się do mieszkań znajdujących się w budynkach mieszkalnych i niemieszkalnych.

wyższała liczbę podmiotów wyrejestrowanych z rejestru. W 2019 r. na terenie Gminy i Miasta Miechów zarejestrowano 180 nowych przedsiębiorstw – o 13 więcej niż w 2015 r. – a wyrejestrowano 111 podmiotów (o 55 mniej niż w 2015 r.).

- Wskaźnik podmiotów gospodarczych wpisanych do rejestru REGON na 1 tys. ludności w Gminie i Mieście Miechów w latach 2015–2019 wzrastał i w 2019 r. wyniósł 133. O 11,6% (do poziomu 228,3) wzrosła również wartość wskaźnika podmiotów na 1 000 mieszkańców w wieku produkcyjnym, a o 6,1% (do poziomu 105) wzrosła wartość wskaźnika osób fizycznych prowadzących działalność gospodarczą na 1 000 ludności.

Obszar: Kultura, wizerunek i czas wolny

- Miechów ma bardzo bogatą przeszłość. Jego początki sięgają 1163 r., a w swej historii był świadkiem wielu historycznych zdarzeń. Bez względu jednak na sytuację dziejową i kolejne reformy administracyjne Państwa Polskiego, Miechów zawsze pełnił w tej części Polski ważną rolę jako centrum urzędowe i komunikacyjne.
- Na terenie Miasta i Gminy znajdują się obiekty oraz zespoły obiektów chronione na mocy wpisu do rejestru zabytków nieruchomych. Dodatkowo, w Gminnej Ewidencji Zabytków znajduje się 121 zabytków z terenu miasta i 130 zabytków z terenu gminy, uznanych za cenne pod względem kulturowym.
- Życie kulturalne Miechowa kształtują m.in.: Centrum Kultury i Sportu w Miechowie, Powiatowa i Miejska Biblioteka Publiczna, Biuro Wystaw Artystycznych „U Jaksy”, Muzeum Ziemi Miechowskiej i Państwowa Szkoła Muzyczna I stopnia im. Michała Kleofasa Ogińskiego w Miechowie.
- Powiatowa i Miejska Biblioteka Publiczna im. Marii Fihel w Miechowie jest największą, otwartą dla wszystkich, biblioteką w powiecie miechowskim, współfinansowaną przez samorząd Gminy i Miasta Miechów. Biblioteka wchodzi w skład ogólnokrajowej sieci bibliotecznej i podlega nadzorowi merytorycznemu Wojewódzkiej Biblioteki Publicznej w Krakowie. Biblioteka swoją działalność prowadzi nie tylko na terenie Gminy i Miasta Miechów, ale także na obszarze całego powiatu miechowskiego. Ponadto na terenie Gminy i Miasta Miechów znajduje się Biblioteka Miejska przy pl. T. Kościuszki oraz trzy filie biblioteczne (jedna miejska i dwie wiejskie), a do tego punkt biblioteczny w DPS „Dom Kombatanta” w Miechowie.
- Od 35 lat podmiotem aktywnie działającym w obszarze kultury jest Biuro Wystaw Artystycznych „U Jaksy”. BWA „U Jaksy” jest samorządową instytucją kultury, dla której organem założycielskim jest Gmina Miechów. Aktualnie BWA prowadzi trzy placówki: Galerię „U Jaksy”, Dom Pracy Twórczej im. Stefana Żechowskiego oraz Dworek Zacisze.
- Instytucją kultury, której celem jest trwała ochrona zabytków, informowanie o wartościach i treści gromadzonych zbiorów – dokumentów i pamiątek materialnych związanych z dziejami i kulturą ziemi miechowskiej, jest Muzeum Ziemi Miechowskiej. W Muzeum organizowane są wystawy stałe oraz wystawy czasowe, a działalność edukacyjna prowadzona jest poprzez organizowanie lekcji muzealnych, warsztatów, a także oprowadzanie po Bazylice Grobu Bożego i zabudowaniach poklasztornych.
- Odwiedzający Miechów mają okazję przede wszystkim zwiedzić Bazylikę Grobu Bożego, Grób Jerozolimski i zabudowania po bożogrobcach. Atrakcją turystyczną są również: modrzewiowy dworek Zacisze z 1784 r., grób powstańców styczniowych na miejscowym cmentarzu, czy wystawa prac słynnego malarza i rysownika międzywojennego Stefana Żechowskiego.
- Za rozwój kultury i sportu odpowiada również Centrum Kultury i Sportu w Miechowie, z siedzibą przy ul. Raclawickiej 10. Powstało ono z połączenia dwóch instytucji: Miechowskiego Domu Kultury i Krytej Pływalni. Podstawowym celem działalności CKiS jest tworzenie, upowszechnianie kultury i sportu oraz turystyki i rekreacji na terenie Gminy i Miasta Miechów. Obecnie w strukturze

CKiS jest: Dom Kultury, Cyfrowe Kino „Gryf”, Kryta Pływalnia oraz Punkt Informacji Turystycznej MSIT Miechów.

- Funkcjonujące liczne Koła Gospodyń Wiejskich przyczyniają się do kultywowania polskiej tradycji, pielęgnowania sztuki ludowej i jednocześnie doskonalenia umiejętności gospodarowania.

Obszar: Jakość życia

- Gmina i Miasto Miechów jest terenem bardzo słabo zalesionym. W granicach Gminy i Miasta znajdują się obszary objęte ochroną w ramach Europejskiej Sieci Ekologicznej Natura 2000. Teren Gminy i fragment Miasta Miechów (przy granicy z Gminą Charsznica) znajduje się również w obrębie Obszaru Chronionego Krajobrazu Wyżyny Miechowskiej. Na analizowanym obszarze występuje tylko jeden ścisły rezerwat przyrody „Złota Góra” – znajdujący się w sołectwie Jaksice, leśnictwo Sosnówka, Nadleśnictwo Miechów.
- Od 9 września 2020 r. na terenie samorządu funkcjonuje Centrum Promocji Obszarów Natura 2000, które powstało w nowo przebudowanej Świetlicy Wiejskiej w Pstroszycach Drugich. W Centrum prowadzone są zajęcia edukacyjne oraz działania ukierunkowane na promocję obszarów Natura 2000 na terenie miechowszczyzny.
- Głównym ośrodkiem zdrowia funkcjonującym na terenie Gminy i Miasta Miechów jest Szpital św. Anny zlokalizowany na terenie miasta oraz Samodzielny Publiczny Zakład Opieki Zdrowotnej Gminny Ośrodek Zdrowia w Miechowie. Ponadto znajduje się kilkanaście podmiotów prywatnych wykonujących działalność leczniczą, oferując także usługi refundowane przez Narodowy Fundusz Zdrowia.
- Zadania z zakresu pomocy społecznej w Gminie i Mieście Miechów realizuje Gminny Ośrodek Pomocy Społecznej w Miechowie. Ponadto na terenie Gminy i Miasta Miechów znajdują się: Dom Pomocy Społecznej w Miechowie (jednostka Powiatu Miechowskiego), Dom Pomocy Społecznej „Betania” oraz Dom Pomocy Społecznej „Dom Kombatanta”.
- Od 25 lat zadania z zakresu kompleksowej opieki dzieci, młodzieży i dorosłych z niepełnosprawnością intelektualną w stopniu umiarkowanym, znacznym i głębokim realizuje Polskie Stowarzyszenie na rzecz Osób z Niepełnosprawnością Intelektualną Koło w Miechowie. PSONI Koło w Miechowie prowadzi dwie placówki oświatowe: Wczesne Wspomaganie Rozwoju Dziecka, Ośrodek Rehabilitacyjno-Edukacyjno-Wychowawczy, a także Warsztat Terapii Zajęciowej oraz Zakład Opieki Leczniczej, w ramach którego funkcjonuje: Ośrodek Rehabilitacji Diennej dla dzieci, Poradnia Logopedyczna (bez ograniczenia wiekowego) i Poradnia Psychologiczna Dziecięca.
- W miejscowości Zagorzyce zlokalizowany jest również Specjalny Ośrodek Szkolno-Wychowawczy im. Jaksy herbu Gryf. To placówka z 50-letnim doświadczeniem w pracy z uczniami upośledzonymi umysłowo w stopniu lekkim, umiarkowanym i znacznym.
- W Gminie i Mieście Miechów od 2015 r. liczba beneficjentów środowiskowej pomocy społecznej w przeliczeniu na 10 tys. mieszkańców zmniejszyła się i w 2019 r. wyniosła 371 osób – o 34% mniej niż w pierwszym roku analizy. Najczęstszym powodem przyznania pomocy społecznej była długotrwała lub ciężka choroba (w 2019 r. z tego powodu z pomocy skorzystało 286 rodzin), oraz niepełnosprawność (z pomocy z tego tytułu w 2019 r. skorzystało 175 rodzin).
- Teren Gminy i Miasta Miechów podlega pod zasięg działania Komendy Powiatowej Policji w Miechowie. Komendant Powiatowy Policji w Miechowie jest organem administracji rządowej, właściwym w sprawach ochrony bezpieczeństwa ludzi oraz utrzymania bezpieczeństwa i porządku publicznego, podległym Komendantowi Wojewódzkiemu Policji w Krakowie. O bezpieczeństwo i porządek dba również Straż Miejska w Miechowie.
- Na terenie Gminy i Miasta Miechów bezpieczeństwo przeciwpożarowe zapewnia Komenda Powiatowa Państwowej Straży Pożarnej, 20 jednostek Ochotniczych Straży Pożarnych oraz

Jednostka Ratowniczo-Gaśnicza Miechów, podlegająca Komendzie Powiatowej Państwowej Straży Pożarnej w Miechowie.

2.2. Analiza SWOT

Jednym z narzędzi stosowanych do przeprowadzenia analizy strategicznej jest analiza SWOT – zestawienie silnych i słabych stron jednostki samorządu terytorialnego (odpowiednio: *strengths* oraz *weaknesses*) oraz określenie szans i zagrożeń rozwojowych (*opportunities* oraz *threats*). Metoda ta umożliwia zebranie oraz usystematyzowanie informacji o wewnętrznym potencjale gminy, jak również dostrzeganych barierach, zwracając jednocześnie uwagę na pojawiające się w otoczeniu szanse oraz zagrożenia mające wpływ na jej działalność oraz rozwój.

Poniższa analiza SWOT została sporządzona w oparciu o wnioski z diagnozy sytuacji społecznej, gospodarczej i przestrzennej Gminy i Miasta Miechów, wyniki ankiety skierowanej do mieszkańców oraz konkluzje z przeprowadzonych spotkań i warsztatów strategicznych.

SILNE STRONY	SŁABE STRONY
<ul style="list-style-type: none">▪ dogodne położenie Gminy i Miasta Miechów w układzie komunikacyjnym (w tym kolejowym) i drogowym; bliskość miasta Kraków – stolicy województwa małopolskiego;▪ powiązanie z siecią dróg krajowych, wojewódzkich i lokalnych oraz wyprowadzenie ruchu tranzytowego dzięki istniejącej obwodnicy Miechowa;▪ rosnąca liczba pracujących;▪ dobra dostępność komunikacyjna, dobrze rozbudowana sieć dróg gminnych i powiatowych;▪ zmniejszająca się liczba osób bezrobotnych;▪ rosnąca aktywność społeczna mieszkańców;▪ rosnąca liczba mieszkań;▪ relatywnie dobrze rozwinięta infrastruktura techniczna;▪ rosnąca liczba przedsiębiorstw zarejestrowanych w rejestrze REGON;▪ walory zabytkowe, turystyczne i przyrodniczo-krajobrazowe;▪ funkcjonowanie Punktu Informacji Turystycznej zrzeszonego w Małopolskim Systemie Informacji Turystycznej;▪ lokalizacja ważnego ośrodka pielgrzymkowego – Bazyliki Grobu Bożego w Miechowie; lokalizacja na trasach szlaków turystycznych;▪ aktywna działalność BWA, MZM, PiMBP, CKiS, KGW, OSP oraz innych stowarzyszeń i organizacji;▪ znaczne obszary gleb o wysokich klasach bonitacyjnych umożliwiających intensywną produkcję rolniczą;▪ brak podmiotów negatywnie oddziałujących na stan środowiska naturalnego;▪ dobry stan środowiska;▪ stosunkowo dobra jakość życia;	<ul style="list-style-type: none">▪ zmniejszająca się liczba ludności i niska gęstość zaludnienia;▪ ujemny przyrost naturalny;▪ ujemne saldo migracji;▪ postępujący proces starzenia się społeczeństwa oraz wzrost udziału osób w wieku poprodukcyjnym;▪ słabo rozwinięta na obszarach wiejskich sieć gazowa i kanalizacyjna;▪ rozproszona zabudowa mieszkaniowa;▪ słabo rozwinięta sieć światłowodowa;▪ bardzo mały poziom lesistości;▪ silna dominacja rolnictwa jako podstawowego sektora aktywności gospodarczej;▪ niski poziom organizacji rynku rolnego;▪ małe możliwości zatrudnienia w sektorze przemysłowym oraz niewystarczająca ilość miejsc pracy wysokiej jakości, co może wpływać na zamożność społeczeństwa;▪ rosnąca liczba odpadów;▪ brak inicjatywy w wykorzystaniu terenów pod agroturystykę;▪ rosnąca liczba samochodów wpływająca na mniejszą dostępność miejsc parkingowych w mieście Miechów;▪ małe zasoby gruntów będących w dyspozycji samorządu, które mogą zostać przeznaczone na cele inwestycyjne lub działalność społeczną, kulturalną i sportową;▪ niewystarczająca dostępność do specjalistycznej opieki medycznej;

SZANSE

- budowa drogi ekspresowej S7
- możliwość pozyskania środków ze źródeł zewnętrznych, wykorzystywanie różnego rodzaju programów unijnych i pomocowych;
- współpraca na szczeblu lokalnym, regionalnym i krajowym z innymi podmiotami lub JST;
- rozwój społeczeństwa informacyjnego;
- zwiększenie intensywności zabudowy wielorodzinnej;
- zwiększenie sieci współpracy pomiędzy samymi przedsiębiorcami oraz na linii biznes–samorząd;
- rozwój odnawialnych źródeł energii;
- dopłaty bezpośrednie dla rolnictwa;
- rozwój edukacji;
- uregulowanie gospodarki ściekowej i odpadowej;
- unowocześnienie infrastruktury technicznej;
- lepsze wykorzystanie walorów przyrodniczo-krajobrazowych i turystycznych;
- lepsze wykorzystanie kultywowanych tradycji regionalnych i lokalnych;
- zwiększenie działań w zakresie marketingu i promocji samorządu;
- większa aktywizacja organizacji pozarządowych i nieformalnych grup działania;
- poprawa działań samorządu w zakresie aktywizacji gospodarczej i przyciągania inwestorów;
- modernizacja produkcji rolnej i rozwój przetwórstwa;

ZAGROŻENIA

- dalszy spadek liczby ludności i utrzymujące się ujemne saldo migracji (wyludnianie się obszaru);
- występowanie ukrytego bezrobocia w rolnictwie;
- niska dochodowość pracy w rolnictwie;
- postępująca centralizacja państwa;
- brak transferów środków pieniężnych z budżetu państwa do samorządu w adekwatnej wysokości, odpowiadającej powierzonym zadaniom;
- nieprzewidywalna sytuacja epidemiczna na świecie i w kraju;
- zwiększająca się liczba udzielanych porad lekarskich, sygnalizująca problemy zdrowotne społeczeństwa;
- rosnące potrzeby w zakresie opieki geriatrycznej;
- odpływ osób młodych do większych ośrodków miejskich;

3. Wizja, cele strategiczne, kierunki działań i oczekiwane rezultaty

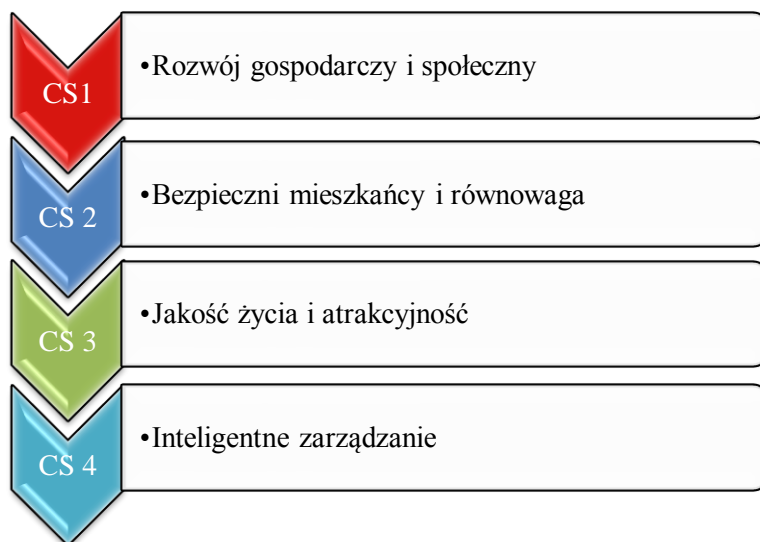
3.1. Wizja

Wizja rozwoju przedstawia oczekiwany stan na koniec 2030 r. i jest obrazem przyszłości samorządu. Stanowi podstawę do sformułowania kluczowych celów strategicznych i obszarów tematycznych. Podejmowane działania strategiczne mają sprawić, że w perspektywie zakończenia obecnej dekady:

Gmina i Miasto Miechów stanie się dobrze dostępnym i nowoczesnie zarządzanym samorządem, z rozwijającą się gospodarką i przedsiębiorczym oraz kreatywnym społeczeństwem, funkcjonującym w otoczeniu, które zmienia się przy zachowaniu zasad zrównoważonego rozwoju. Jednocześnie Gmina i Miasto Miechów tworzy wspólnotę o dużej wrażliwości społecznej, gwarantującą bezpieczeństwo i poszanowanie dla środowiska, tradycji i kultury. Gmina i Miasto Miechów także konsekwentnie buduje swoją oryginalną ofertę turystyczno-rekreacyjną, wykorzystując niepowtarzalne walory przyrodnicze i kulturowe.

3.2. Cele strategiczne

Po przeprowadzeniu analizy sytuacji społecznej, gospodarczej i przestrzennej metodą społeczno-ekspertką, w oparciu o dokumenty i materiały będące w dyspozycji Urzędu Gminy i Miasta Miechów oraz dane statystyczne, a także przy uwzględnieniu wyników dokonanej analizy SWOT, zostały wyróżnione cztery zasadnicze Cele Strategiczne:



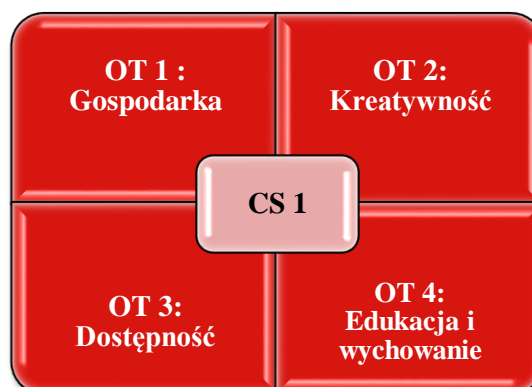
Wskazane powyżej Cele Strategiczne zawierają konkretne Obszary Tematyczne, stanowiące ich uszczegółowienie, zaś w ramach każdego z nich opracowano propozycje głównych Kierunków Działań. Wyznaczone działania stanowią podstawę i jednocześnie uzasadnienie do realizacji w przyszłości wielu zadań, które swoją tematyką wpisują się w założenia strategiczne dokumentu.

Realizacja zaproponowanych Celów Strategicznych poprzez podjęcie konkretnych działań w poszczególnych Obszarach Tematycznych, doprowadzi nie tylko do zmian społecznych, gospodarczych i przestrzennych o charakterze ilościowym, ale przede wszystkim jakościowym.

3.3. Obszary Tematyczne i Kierunki Działań

Cel Strategiczny 1: Rozwój gospodarczy i społeczny

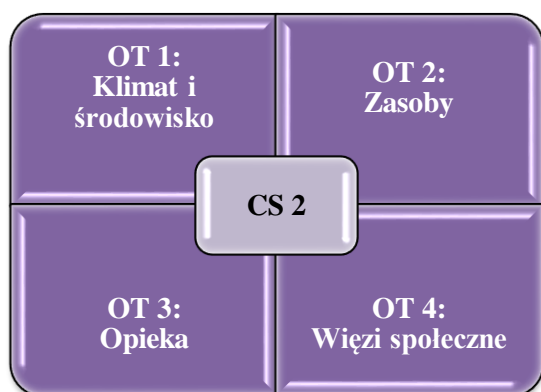
W ramach pierwszego Celu Strategicznego działania zostaną skoncentrowane wokół czterech zasadniczych Obszarów Tematycznych: Gospodarka, Kreatywność, Dostępność, Edukacja i wychowanie. Będą one służyć zbudowaniu przewag konkurencyjnych zapewniających dobrobyt mieszkańcom poprzez stabilny rozwój gospodarczy oraz wykształcenie mądrego, ambitnego i kreatywnego społeczeństwa. Kreatywna gospodarka to stale zyskujący na znaczeniu element globalnej gospodarki. Współczesna kreatywność łączy w sobie nie tylko aspekt przedsiębiorczości, czy też wiedzy, ale także elementy kultury, sztuki, technologii cyfrowych. Z kolei szeroko rozumiana dostępność pozwoli gminie i miastu na bieżąco dostosowywać się do globalnych trendów i warunków zewnętrznych kształtujących rozwój społeczny, gospodarczy i przestrzenny.



Kierunki Działań	
OT 1: Gospodarka	Tworzenie stref aktywności gospodarczej dla działalności produkcyjnej, logistycznej lub usługowej poprzez inwestycje w infrastrukturę oraz zmianę dokumentu studium uwarunkowań i kierunków zagospodarowania przestrzennego i miejscowego planu zagospodarowania przestrzennego.
	Prowadzenie aktywnej polityki podatkowej poprzez ustalanie stawek podatku w zależności od bieżącej sytuacji ekonomicznej w gospodarce, w tym tworzenie zachęt inwestycyjnych.
	Wspieranie inicjatyw gospodarczych związanych z turystyką, agroturystyką oraz drobną działalnością usługową, służącą mieszkańcom i przyjeźdźcom.
	Współpraca z przedsiębiorstwami społecznymi oraz wspieranie tworzenia i trwałości miejsc pracy w przedsiębiorstwach społecznych.
	Upowszechnianie nowoczesnych metod uprawy i produkcji oraz organizacja szkoleń i spotkań z doradcami branżowymi.
	Zachęcanie do tworzenia grup producenckich i innych form zrzeszeń rolników oraz ich aktywne wspieranie poprzez promocję na rynku regionalnym i ogólnokrajowym.
	Dążenie do przekształcania gospodarstw niskotowarowych w gospodarstwa o znacznie większej produktywności i stopniu mechanizacji.
	Wspieranie procesu modernizacji gospodarstw rolnych, zakupu sprzętu oraz dostosowania obiektów budowlanych.
	Zapewnienie dostępności lokalnych targowisk do handlu towarami pochodzącymi od lokalnych rolników, producentów i rzemieślników (warzywa, owoce, wyroby mleczarskie, mięso i wędliny, rękodzieło artystyczne i ludowe itd.), w zależności od zgłaszanych potrzeb mieszkańców.
	Wsparcie dla rolników zamierzających rozpocząć pozarolniczą działalność gospodarczą.
Zwiększanie udziału rolnictwa ekologicznego i lokalnej produkcji rolnej jako perspektywicznych gałęzi rolnictwa, co może stanowić szansę dla małych gospodarstw rolnych.	

Kierunki Działań	
OT 2: Kreatywność	Edukacja uczniów i młodzieży w zakresie rozwoju kreatywności, przedsiębiorczości i odpowiedzialności społecznej.
	Tworzenie miejsc spotkań przedsiębiorczej i innowacyjnej młodzieży.
	Wypracowanie i wdrożenie instrumentów wsparcia i promocji dla osób chcących działać w branżach kreatywnych: reklama, architektura, sztuka i rynek antyków, rzemiosło, design, moda, film, gry video, muzyka, sztuki sceniczne, działalność wydawnicza, oprogramowanie, radio i telewizja.
OT 3: Dostępność	Budowa nowych i modernizacja istniejących dróg łączących poszczególne miejscowości oraz zlokalizowanych wewnątrz nich.
	Budowa nowych i modernizacja istniejących chodników oraz dróg/ścieżek rowerowych, ze szczególnym uwzględnieniem ciągów komunikacyjnych prowadzących do budynków użyteczności publicznej.
	Budowa parkingów i wydzielanie nowych miejsc parkingowych w celu poprawy dostępności miejscowości.
	Wspieranie działań na rzecz tworzenia nowych połączeń komunikacji autobusowej (publicznej i prywatnej) obsługujących główne trasy przebiegające przez gminę i miasto, a także zwiększających dostępność komunikacyjną wszystkich miejscowości.
	Promocja funkcjonującej w Miechowie komunikacji miejskiej w celu zwiększenia liczby korzystających i jej integracja z innymi dostępnymi środkami transportu publicznego i prywatnego.
	Budowa dworca autobusowego w Miechowie.
	Zapewnienie dostępności architektonicznej, transportowej, komunikacyjnej w zakresie infrastruktury oraz obsługi klientów, w zależności od poszczególnych użytkowników, w tym osób z niepełnosprawnościami, seniorów, rodziców i opiekunów z małymi dziećmi.
OT 4: Edukacja i wychowanie	Zapewnienie odpowiednich warunków technicznych w budynkach oświatowo-wychowawczych (przedszkola, szkoły) poprzez ich modernizację i rozbudowę lub budowę nowych obiektów.
	Zapewnienie dostępności placówek oświatowo-wychowawczych oraz prawidłowa organizacja sieci szkół, w celu optymalnego zapewnienia placówek oraz organizacji zajęć lekcyjnych i pozalekcyjnych.
	Zapewnienie odpowiedniego wyposażenia wszystkich placówek oświatowo-wychowawczych w niezbędny sprzęt, pomoce naukowe i najnowocześniejsze narzędzia sprzyjające realizacji procesu kształcenia i rozwoju intelektualnego.
	Zapewnienie bogatej oferty zajęć pozalekcyjnych dla dzieci i młodzieży, zarówno o charakterze rozwijającym umiejętności i kompetencje dzieci oraz młodzieży, jak i wyrównawczym.
	Wspieranie najbardziej uzdolnionych poprzez specjalne systemy stypendialne i nagrody.
	Udział placówek oświatowo-wychowawczych w programach i projektach dotyczących edukacji oraz wychowania i pozyskiwanie środków finansowych na ten cel.

Cel Strategiczny 2: Bezpieczni mieszkańcy i równowaga



W ramach drugiego Celu Strategicznego działania zostaną skoncentrowane wokół czterech zasadniczych Obszarów Tematycznych: Klimat i środowisko, Zasoby, Opieka, Więzi społeczne. Będą one służyć zbudowaniu poczucia bezpieczeństwa wśród mieszkańców i innych interesariuszy gminy i miasta, ale także będą przejawem troski o obywateli w każdym wieku i każdej sytuacji życiowej, w jakiej przyjdzie im się znaleźć. Troska zarządzających samorządem musi również dotyczyć elementów zapewniających stabilność i równowagę (być w zgodzie z ideą zrównoważonego rozwoju), czyli przede wszystkim ograniczonych zasobów (naturalnych, ludzkich, finansowych). Bezpieczeństwo to także odporność na zachodzące w otoczeniu zmiany klimatyczne i środowiskowe. Poczucie bezpieczeństwa, stabilności i równowagi kształtowane jest również poprzez trwałe i bliskie więzi społeczne.

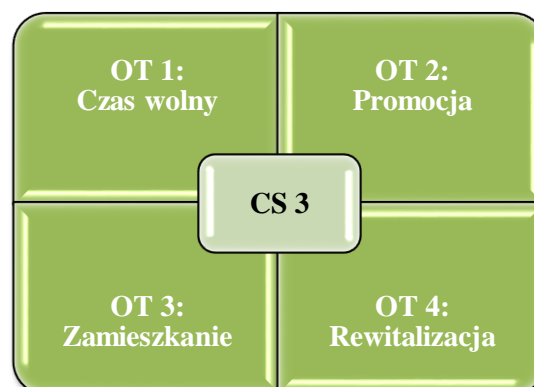
zrównoważonego rozwoju), czyli przede wszystkim ograniczonych zasobów (naturalnych, ludzkich, finansowych). Bezpieczeństwo to także odporność na zachodzące w otoczeniu zmiany klimatyczne i środowiskowe. Poczucie bezpieczeństwa, stabilności i równowagi kształtowane jest również poprzez trwałe i bliskie więzi społeczne.

Kierunki Działań	
OT 1: Klimat i środowisko	Realizacja inwestycji i przedsięwzięć w zakresie ochrony wód powierzchniowych i podziemnych, w tym włączenie się realizację założeń i działań wynikających z Planów gospodarowania wodami.
	Minimalizacja skutków suszy poprzez realizację założeń i działań wynikających z Planu przeciwdziałania skutkom suszy.
	Wspieranie różnego rodzaju rozwiązań z zakresu małej retencji.
	Intensyfikacja działań na rzecz utylizacji materiałów zawierających azbest i inne szkodliwe substancje.
	Zapewnienie sprawnego i zgodnego z oczekiwaniami mieszkańców systemu gospodarowania odpadami, w tym położenie nacisku na prowadzenie prawidłowej segregacji odpadów.
	Likwidacja istniejących dzikich wysypisk śmieci i wdrożenie działań prewencyjnych.
	Stopniowe ograniczanie wykorzystania węgla i produktów węgl pochodnych jako podstawowego czynnika grzewczego.
	Realizacja inwestycji w zakresie termomodernizacji budynków użyteczności publicznej, wymiany źródeł zaopatrzenia w ciepło, wprowadzania rozwiązań technologicznych optymalizujących zużycie mediów (budynki niskoemisyjne, zeroemisyjne, pasywne).
	Wspieranie inwestycji mających na celu zwiększenie wykorzystania odnawialnych źródeł energii (np. systemy solarne i fotowoltaiczne, urządzenia wykorzystujące wiatr i inne dostępne rozwiązania) oraz ograniczenie emisji zanieczyszczeń do powietrza, zarówno w gospodarstwach rolnych, jak i tych nieprowadzących działalności rolniczej.
	Promowanie postaw proekologicznych wśród dzieci, młodzieży i dorosłych poprzez organizację heppeningów, konkursów i innych wydarzeń propagujących ochronę środowiska.
Realizacja działań edukacyjnych z zakresu dbania o czyste powietrze, ograniczania ilości wytwarzanych odpadów oraz ekologicznego gospodarowania zasobami wodnymi.	

Kierunki Działań	
OT 2: Zasoby	Ochrona terenów prawnie chronionych zlokalizowanych na terenie samorządu, m.in rezerwat przyrody „Złota Góra” oraz tereny objęte obszarem Europejskiej Sieci Ekologicznej Natura 2000: Poradów, Sławice Duchowne, Kaczmarowe Doły, Komorów, Kalina Mała, Widnica, Pstroszyce oraz częściowo Chodów–Falniów.
	Ochrona gruntów rolnych posiadających wysoką klasę bonitacyjną przed ich zabudową mieszkaniową oraz przemysłową, a w rezultacie degradacją na pozarolnicze cele.
	Zwiększanie powierzchni lasów i zagajników poprzez zalesianie nieużytków oraz gruntów o bardzo słabej glebie.
	Zapobieganie likwidacji zadrzewień śródpolnych i tych rosnących przy naturalnych ciekach oraz zbiornikach wodnych.
	Wdrażanie idei/rozwiązań związanych z gospodarką okrężną (ang. circular economy) i prowadzenie działań informacyjnych w tym zakresie.
OT 3: Opieka	Sukcesywne dostosowywanie sieci placówek (w tym budowa/rozbudowa/modernizacja) zapewniających opiekę oraz pobyt seniorom, a także osobom ze szczególnymi potrzebami i wykluczonym społecznie (m.in. chorym, niepełnosprawnym, uzależnionym itd.).
	Promowanie wartości rodzinnych oraz wspieranie rodzin wielodzietnych i niepełnych (rodziców samotnie wychowujących dzieci).
	Przeciwdziałanie negatywnym zjawiskom społecznym dotyczącym dzieci i młodzieży, w tym wyrównywanie szans w dostępie do edukacji.
	Pomoc osobom bezrobotnym, samotnym, schorowanym i mającym trudną sytuację bytową oraz osobom dotkniętym niepełnosprawnością, a także ich opiekunom.
	Realizacja programów zapobiegających i ograniczających występowanie różnego rodzaju uzależnień oraz patologii społecznych, w tym przeciwdziałanie przejawom dysfunkcji i przemocy w rodzinie.
	Wspieranie inicjatyw obywatelskich/społecznych na rzecz otoczenia ekonomii społecznej i solidarnej.
	Monitorowanie jakości i dostępności do usług medycznych dla mieszkańców, a w razie potrzeby dążenie do zmian w tym zakresie oraz poprawa warunków lokalowych Gminnego Ośrodka Zdrowia.
	Prowadzenie dla mieszkańców działań w zakresie edukacji zdrowotnej, profilaktyki zdrowia i zdrowego stylu życia, bez względu na wiek i status społeczny.
Zwiększanie zasobu mieszkań poprzez budowę nowych budynków lub dostosowywanie istniejących obiektów.	
OT 4: Więzi społeczne	Organizacja wydarzeń kulturalnych, uroczystości i konferencji mających na celu kultywowanie i upowszechnianie historii gminy i miasta oraz tożsamości i kultury lokalnej i regionalnej.
	Wspieranie działalności organizacji zrzeszających twórców ludowych, zespołów folklorystycznych, grup artystycznych, KGW, OSP i innych organizacji pozarządowych.
	Wspieranie inicjatyw obywatelskich mających na celu propagowanie tradycji patriotycznych, świątecznych, ludowych i historycznych.
	Aktywizacja i integracja społeczna seniorów poprzez włączanie ich w życie społeczne samorządu i wykorzystanie ich wiedzy oraz bogatego doświadczenia życiowego.
	Upowszechnianie idei wolontariatu i pracy na rzecz społeczności lokalnej, w tym budowanie relacji międzypokoleniowych.
	Organizacja uroczystości i wydarzeń mających na celu podtrzymanie tradycji świątecznych, obrzędów ludowych, propagowanie historii i dziedzictwa historycznego, co również może stanowić atrakcję turystyczną.

Cel Strategiczny 3: Jakość życia i atrakcyjność

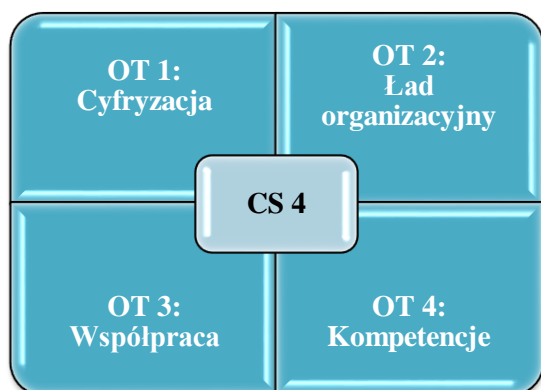
W ramach trzeciego Celu Strategicznego działania zostaną skoncentrowane wokół czterech zasadniczych Obszarów Tematycznych: Czas wolny, Promocja, Zamieszkanie, Rewitalizacja. Będą one służyć budowaniu „przyjaznego klimatu” i wysokiego poziomu jakości życia. W tym celu należy kreować dogodne warunki do zamieszkania w gminie i mieście oraz możliwości spędzania czasu wolnego. Zaopiekowanie się przestrzeniami zdegradowanymi pozwoli nadać im nowe funkcje, adekwatne do obecnych i przyszłych potrzeb. Działania podejmowane przez władze samorządowe muszą być dostrzegalne nie tylko w regionie, ale w całej Polsce. Dzięki temu możliwe stanie się przyciąganie nowych mieszkańców, ale także inwestorów, czy też turystów. W rezultacie samorząd będzie się rozwijał i przeciwstawiał negatywnym trendom demograficznym.



Kierunki Działań	
OT 1: Czas wolny	Budowa, rozbudowa i modernizacja infrastruktury sportowej i rekreacyjnej (boiska wielofunkcyjne, przyszkolne sale sportowe, place zabaw, siłownie, otwarty basen, hala sportowa, otwarte strefy aktywności – np. skatepark itp.) oraz turystycznej.
	Realizacja programów i projektów dotyczących kultury, sportu i rekreacji oraz pozyskiwanie środków finansowych na ten cel.
	Budowa, rozbudowa i modernizacja obiektów kultury, świetlic wiejskich i remiz strażackich oraz ich wyposażenie w niezbędny sprzęt, m.in. we współpracy z BWA, PiMBP, CKiS, MZM, KGW oraz OSP.
	Stały rozwój oferty kulturalnej BWA, CKiS, PiMBP, MZM, KGW i organizacja różnorodnych form spędzania czasu wolnego, w tym otwartych wydarzeń plenerowych.
	Zapewnienie różnorodności i dostępności oferty kulturalnej, sportowej i rekreacyjnej w poszczególnych miejscowościach w różnych częściach gminy i miasta, w tym stworzenie atrakcyjnej oferty produktów turystycznych.
	Sukcesywne zwiększanie księgozbioru tradycyjnego, a także cyfrowego, będącego w dyspozycji PiMBP.
OT 2: Promocja	Promowanie inicjatyw gospodarczych związanych z turystyką, agroturystyką oraz drobną działalnością usługową, służącą mieszkańcom i przyjezdnym.
	Promocja potencjału Gminy i Miasta Miechów poprzez opracowywanie i wydawanie materiałów informacyjnych, prowadzenie serwisów internetowych i profili na portalach społecznościowych, oraz w miarę możliwości udział w targach, misjach i konferencjach branżowych.
	Organizacja własnych wydarzeń (konferencji, spotkań, imprez plenerowych itd.) o charakterze promocyjnym w zakresie różnej tematyki.
	Promowanie i nagradzanie lokalnych przedsiębiorców poprzez organizację konkursów i plebiscytów.
	Prowadzenie działań zachęcających mieszkańców do wskazywania w deklaracji podatkowej PIT jako miejsca zamieszkania Gminy i Miasta Miechów, co zwiększy dochody samorządu z tytułu udziału w podatku PIT.

Kierunki Działań	
OT 3: Zamieszkanie	Racjonalne wyznaczenie terenów pod zabudowę mieszkaniową w miejscowym planie zagospodarowania przestrzennego oraz ich uzbrajanie, w tym zwiększenie możliwości rozwoju budownictwa wielorodzinnego w celu zagęszczenia zabudowy oraz przyciągnięcia nowych mieszkańców.
	Budowa i modernizacja infrastruktury oświetleniowej oraz wykorzystanie nowoczesnych i energooszczędnych rozwiązań technologicznych (np. systemy solarne, solarno-wiatrowe, fotowoltaiczne oraz technologia LED).
	Stały rozwój sieci wodociągowej w oparciu o Wieloletni plan rozwoju i modernizacji urządzeń wodociągowych i kanalizacyjnych na terenie Gminy i Miasta Miechów oraz budowa i modernizacja ujęć wody w celu zaopatrzenia gospodarstw domowych i podmiotów gospodarczych w wodę dobrej jakości, w tym realizacja kluczowej inwestycji w zakresie rozbudowy sieci wodociągowej od ujęcia Biskupice do hydroforni przy ul. Jana Sobieskiego.
	Stały rozwój sieci kanalizacyjnej oraz infrastruktury związanej z oczyszczaniem ścieków w oparciu o Wieloletni plan rozwoju i modernizacji urządzeń wodociągowych i kanalizacyjnych na terenie Gminy i Miasta Miechów, w celu umożliwienia podłączenia się do kanalizacji wszystkim zainteresowanym mieszkańcom i podmiotom gospodarczym.
	Wspieranie budowy przydomowych oczyszczalni ścieków alternatywnego systemu neutralizacji ścieków wytwarzanych w gminie.
	Modernizacja istniejącej infrastruktury wodociągowej i kanalizacyjnej w oparciu o Wieloletni plan rozwoju i modernizacji urządzeń wodociągowych i kanalizacyjnych na terenie Gminy i Miasta Miechów, w miarę pojawiających się potrzeb przy wykorzystaniu najnowocześniejszych rozwiązań technologicznych.
	Podejmowanie działań na rzecz budowy sieci gazowej na terenie Gminy i Miasta Miechów.
OT 4: Rewitalizacja	Troska o stan techniczny obiektów budowlanych i architektonicznych wpisanych do rejestru i ewidencji zabytków, a także miejsc o szczególnych walorach historycznych i kulturowych dla gminy oraz lokalnej społeczności.
	Wspieranie działalności Biura Wystaw Artystycznych „U Jaksy” w Miechowie, Muzeum Ziemi Miechowskiej, Centrum Kultury i Sportu w Miechowie, Powiatowej i Miejskiej Biblioteki Publicznej w Miechowie, Kół Gospodyń Wiejskich i Ochotniczych Straży Pożarnych, a także innych stowarzyszeń i organizacji, dla których kultura i dziedzictwo historyczne jest ważną wartością.
	Opracowywanie dokumentów strategicznych związanych z ochroną zabytków i rewitalizacją oraz ich konsekwentna realizacja.
	Podejmowanie działań na rzecz rewitalizacji centrum Miechowa oraz centrów wsi.
	Montaż w miejscach publicznych estetycznych elementów małej architektury – ławek, koszy na śmieci, kwietników, stojaków na rowery, latarni itp.
	Aranżacja zdegradowanych skwerów i placów, jako miejsc wypoczynku i spotkań mieszkańców.

Cel Strategiczny 4: Inteligentne zarządzanie



W ramach czwartego Celu Strategicznego działania zostaną skoncentrowane wokół czterech zasadniczych Obszarów Tematycznych: Cyfryzacja, Ład organizacyjny, Współpraca, Kompetencje. Będą one służyć zbudowaniu efektywnego systemu zarządzania samorządem zgodnie z najnowszymi trendami w zakresie zarządzania i nastawienia do klienta, gdzie coraz częściej rozwiązania ze świata biznesu znajdują odzwierciedlenie w administracji samorządowej. Skuteczne zarządzanie wiąże się także z nawiązaniem licznych relacji zewnętrznych i sieci współpracy.

Zbudowanie poczucia wspólnego interesu/celu pozwoli zaangażować w pracę na rzecz rozwoju gminy i miasta wiele środowisk. Efektywne zarządzanie wiąże się także z doбором do współpracy osób o odpowiednich kompetencjach, a jeśli ich brakuje to lukę w tym zakresie można zmniejszać dzięki rozwijaniu nowych umiejętności wśród obecnego zespołu albo poprzez zaangażowanie do współpracy ekspertów zewnętrznych.

Kierunki Działań	
OT 1: Cyfryzacja	Wyposażenie administracji samorządowej, placówek oświatowo-wychowawczych, instytucji kultury oraz innych podległych samorządowi jednostek organizacyjnych w nowoczesny sprzęt informatyczny, a także jego cykliczna wymiana wraz ze zmianą standardów technologicznych.
	Wdrożenie większej liczby usług dostępnych przez Internet, aplikacje mobilnych i innych systemów informatycznych w celu realizacji przez klientów spraw urzędowych.
	Stałe podnoszenie kompetencji pracowników samorządu i jego jednostek organizacyjnych w zakresie wykorzystania nowoczesnych technologii informatyczno-telekomunikacyjnych.
	Zwiększenie liczby podmiotów i osób korzystających z dostępu do szerokopasmowego Internetu poprzez tworzenie możliwości podłączenia się do sieci światłowodowej.
	Organizacja dla mieszkańców gminy i miasta przedsięwzięć mających na celu przeciwdziałać wykluczeniu cyfrowemu.
OT 2: Ład organizacyjny	Tworzenie społecznych ciał doradczych w różnych obszarach tematycznych, skupiające lokalnych liderów i aktywnych mieszkańców, chcących włączyć się w inicjatywy realizowane w samorządzie.
	Rozwijanie nowych narzędzi komunikacji na linii samorząd-mieszkańcy (newslettery internetowe i smsowe, portale/media społecznościowe itd.).
	Powołanie Młodzieżowej Rady Miejskiej w Miechowie i zabezpieczenie jej działalności od strony formalno-organizacyjnej.
	Prowadzenie konsultacji społecznych z mieszkańcami i wszelkimi podmiotami działającymi na obszarze gminy i miasta w zakresie najważniejszych dla samorządu spraw.
	Wdrożenie w urzędzie i instytucjach samorządowych systemów zarządzania jakością oraz cykliczne audytowanie organizacji.
	Wdrożenie w urzędzie i instytucjach samorządowych nowoczesnych narzędzi służących ocenie pracowniczej oraz powiązanie z nimi systemów motywacyjnych.

Kierunki Działań	
OT 3: Współpraca	Nawiązanie i utrzymanie stałej współpracy z instytucjami otoczenia biznesu i rynku pracy na rzecz wspierania rozwoju lokalnej przedsiębiorczości, przyciągania inwestycji i aktywizacji osób bezrobotnych.
	Nawiązanie i utrzymanie stałej współpracy z rolnikami i otoczeniem instytucjonalnym sektora rolnego, świadczącego różnego rodzaju usługi, pomoc i wsparcie dla rolników.
	Cykliczne organizowanie otwartych konkursów dla organizacji pozarządowych na realizację wybranych zadań.
	Tworzenie kooperatyw, inicjatyw klastrowych i prowadzenie innych działań sieciująco-integrujących przedstawicieli różnych sektorów gospodarki.
	Współpraca z administracją samorządową i rządową na rzecz budowy i utrzymania infrastruktury drogowej oraz około drogowej zlokalizowanej na terenie gminy i miasta.
	Utrzymywanie stałej współpracy oraz udzielanie wsparcia podmiotom odpowiedzialnym za bezpieczeństwo na terenie Gminy i Miasta Miechów: Policji, Państwowej Straży Pożarnej, Ochotniczym Strażom Pożarnym, służbom zarządzania kryzysowego.
	Nawiązywanie oficjalnych partnerstw z innymi samorządami, zarówno polskimi, jak i zagranicznymi.
	Odgrywanie aktywnej roli w ramach formalnych stowarzyszeń i organizacji, do których należy Gmina i Miasto Miechów, a także zaangażowanie się w nowych.
OT 4: Kompetencje	Podnoszenie kwalifikacji kadry pracującej w Urzędzie Gminy i Miasta w Miechowie oraz w jednostkach organizacyjnych Gminy i Miasta Miechów.
	Utworzenie w strukturze organizacyjnej Urzędu Gminy i Miasta w Miechowie stanowiska odpowiedzialnego za obsługę inwestorów i przedsiębiorców oraz promocję gospodarczą samorządu.
	Podnoszenie kwalifikacji kadry pedagogicznej, w tym propagowanie innowacyjnych metod nauczania i wychowania.
	Zapewnienie dogodnych warunków administracyjno-organizacyjnych dla osób chcących rozpocząć prowadzenie działalności gospodarczej (w tym rolników) lub już prowadzących swoje firmy.

3.4. Oczekiwane rezultaty

Oczekiwane rezultaty realizacji poszczególnych Celów Strategicznych i sformułowanych do nich w ramach Obszarów Tematycznych kierunków działań zawiera tabela 1. Do katalogu oczekiwanych rezultatów zostały przypisane konkretne wskaźniki realizacji wraz z określeniem trendu zmian, jaki jest pożądanym, aby można było mówić o wymiernych efektach realizacji Strategii Miechów 2030.

Tabela 1: Oczekiwane rezultaty realizacji Celu Strategicznego 1: Rozwój gospodarczy i społeczny

Oczekiwane rezultaty	
CS 1: Rozwój gospodarczy i społeczny	1. Miechów to samorząd, w którym rozwija się zdywersyfikowana gospodarka i powstają nowe miejsca pracy, także o wysokiej jakości.
	2. Miechów to samorząd, który aktywnie wspiera podmioty prowadzące działalność gospodarczą.
	3. Miechów to samorząd, który stawia na nowoczesne rolnictwo.
	4. Miechów to samorząd, który stawia także na rolnictwo ekologiczne.
	5. Miechów to samorząd, który dba o rozwój lokalnych rolników i aktywnie ich wspiera.
	6. Miechów to samorząd, w którym drobni rzemieślnicy, producenci i rolnicy mają możliwość sprzedać swoje towary i usługi.
	7. Miechów to samorząd, który rozwija postawy przedsiębiorcze i kreatywne wśród młodzieży.
	8. Miechów to samorząd, który stawia na rozwój przemysłów kreatywnych ⁵ .
	9. Miechów to samorząd, który stale poprawia dostępność komunikacyjną, zarówno tą wewnętrzną, jak i zewnętrzną.
	10. Miechów to samorząd, który umożliwia mieszkańcom sprawne poruszanie się po gminie różnymi środkami transportu.
	11. Miechów to samorząd, który dba o dostępność architektoniczną, transportową i komunikacyjną również uwzględniając osoby z niepełnosprawnościami, seniorów, rodziców i opiekunów z małymi dziećmi.
	12. Miechów to samorząd, który wychowuje i kształci dzieci oraz młodzież na wysokim poziomie.
	13. Miechów to samorząd, który dba o rozwój dzieci i młodzieży także poprzez realizację ponadprogramowych działań.
	14. Miechów to samorząd, który realizuje liczne projekty wychowawcze i edukacyjne, pozyskując na ten cel także środki zewnętrzne.

Zródło: opracowanie własne.

Tabela 2: Wskaźniki realizacji Celu Strategicznego 1: Rozwój gospodarczy i społeczny

	Wskaźniki realizacji	Oczekiwany trend
CS 1: Rozwój gospodarczy i społeczny	▪ powierzchnia wydzielonych i uzbrojonych terenów inwestycyjnych oraz obszarów aktywizacji gospodarczej;	▪ wzrost/stabilizacja;
	▪ kwota udzielonych ulg i zwolnień dla nowych inwestorów i podmiotów już prowadzących działalność gospodarczą;	▪ wzrost/stabilizacja;
	▪ długość tras komunikacji publicznej	▪ wzrost;
	▪ długość chodników (ciągów pieszych);	▪ wzrost;
	▪ wskaźnik gęstości chodników (ciągów pieszych) na 1 km ² powierzchni;	▪ wzrost;
	▪ udział chodników (ciągów pieszych) bez ograniczeń architektonicznych dla osób z niepełnosprawnością ruchową, osób starszych, dzieci na 1 km ² powierzchni	▪ wzrost;
	▪ długość dróg różnych kategorii zlokalizowanych na terenie gminy;	▪ wzrost;
	▪ wskaźnik gęstości dróg poszczególnej kategorii na 1 km ² powierzchni;	▪ wzrost;
	▪ liczba dostępnych miejsc w placówkach wychowania żłobkowego i przedszkolnego;	▪ wzrost/stabilizacja;
	▪ wskaźniki zdawalności egzaminów szkolnych;	▪ wzrost/stabilizacja;
	▪ liczba pracujących;	▪ wzrost;
	▪ liczba zarejestrowanych bezrobotnych;	▪ spadek;
	▪ liczba podmiotów gospodarki narodowej wpisanych do rejestru REGON;	▪ wzrost;
	▪ liczba miejsc noclegowych w obiektach i miejscach oferujących zakwaterowanie (różne formy);	▪ wzrost/stabilizacja;
	▪ wartość wypłaconych stypendiów i nagród dla uzdolnionych uczniów;	▪ wzrost/stabilizacja;
	▪ wartość zrealizowanych projektów dotyczących edukacji i wychowania;	▪ wzrost/stabilizacja;

Zródło: opracowanie własne.

⁵ Przemysły kreatywne to przede wszystkim obszar dedykowany indywidualnościom, skierowany na pasję, umiejętność kreacji i tworzenia innowacyjności. Do najważniejszych dziedzin kreatywnych zaliczane są obszary, które skupiają się wokół: reklamy, filmu i wideo, architektury, muzyki, rynku sztuki i antyków, sztuk performatywnych, gier komputerowych i wideo, rynku wydawniczego, rzemiosła, oprogramowania, wzornictwa, radia i telewizji, projektowania mody.

Tabela 3: Oczekiwane rezultaty realizacji Celu Strategicznego 2: Bezpieczni mieszkańcy i równowaga

Oczekiwane rezultaty	
CS 2: Bezpieczni mieszkańcy i równowaga	1. Miechów to samorząd, który chroni zasoby wodne.
	2. Miechów to samorząd, który ogranicza ilość szkodliwych materiałów i substancji na swoim obszarze.
	3. Miechów to samorząd, który zapewnia mieszkańcom skuteczny system gospodarowania odpadami i właściwy odbiór odpadów różnego rodzaju.
	4. Miechów to samorząd, który efektywnie likwiduje dzikie wysypiska śmieci.
	5. Miechów to samorząd, który wykorzystuje ekologiczne źródła ciepła.
	6. Miechów to samorząd, który stawia na nowoczesne rozwiązania w zakresie gospodarki niskoemisyjnej.
	7. Miechów to samorząd, który wspiera swoich mieszkańców w przejściu na wykorzystanie odnawialnych źródeł energii.
	8. Miechów to samorząd, który organizuje liczne działania proekologiczne.
	9. Miechów to samorząd, który dąży do ograniczenia ilości wytwarzanych odpadów.
	10. Miechów to samorząd, który chroni grunty rolne o największych walorach użytkowych.
	11. Miechów to samorząd, który dba o zasoby leśne na swoim obszarze.
	12. Miechów to samorząd, który chroni obszary cenne przyrodniczo.
	13. Miechów to samorząd, który zapewnia skuteczną opiekę osobom starszym, schorowanym, mającym trudną sytuację bytową, borykającym się z niepełnosprawnościami, a także wsparcie dla opiekunów takich osób.
	14. Miechów to samorząd, który zapobiega szerzeniu się patologii społecznych i rozwojowi uzależnień.
	15. Miechów to samorząd, który dba o osoby wymagające wsparcia socjalnego i osoby bezrobotne.
	16. Miechów to samorząd, który dba o utrzymanie jak najsilniejszych więzi rodzinnych i międzypokoleniowych.
	17. Miechów to samorząd, który wspiera i propaguje ideę wolontariatu.
	18. Miechów to samorząd, który wspiera organizacje pozarządowe, twórców ludowych, grupy artystyczne, Koła Gospodyń Wiejskich, Ochotnicze Straże Pożarne.
	19. Miechów to samorząd, który kultywuje swoje tradycje, historię i dziedzictwo.
	20. Miechów to samorząd, który skutecznie promuje wdrażanie rozwiązań związanych z gospodarką okręzną.

Źródło: opracowanie własne.

Tabela 4: Wskaźniki realizacji Celu Strategicznego 2: Bezpieczni mieszkańcy i równowaga

Wskaźniki realizacji	Oczekiwany trend	
CS 2: Bezpieczni mieszkańcy i równowaga	ilość azbestu oraz innych szkodliwych substancji oddanych do utylizacji w bieżącym roku;	wzrost/stabilizacja;
	ilość zmieszanych odpadów komunalnych zebranych w ciągu roku na 1 mieszkańca;	stabilizacja/spadek;
	wielkość zasobów terenów zielonych i obszarów prawnie chronionych;	stabilizacja/wzrost;
	liczba dostępnych mieszkań socjalnych;	stabilizacja/wzrost;
	liczba istniejących przydomowych oczyszczalni ścieków;	wzrost;
	ilość ścieków oprowadzonych;	wzrost/stabilizacja;
	liczba zlikwidowanych/wymienionych systemów grzewczych opartych na węglu i produktach węgl pochodnych w gospodarstwach domowych;	wzrost/stabilizacja;
	liczba udzielonych porad w ramach podstawowej opieki zdrowotnej;	stabilizacja;
	liczba beneficjentów środowiskowej pomocy społecznej na 10 000 mieszkańców;	spadek;
	liczba wypadków;	spadek;
	liczba kolizji drogowych;	spadek;
	liczba stwierdzonych przestępstw wg różnych rodzajów;	spadek;
	liczba budynków/obiektów samorządowych po przeprowadzonej termomodernizacji lub wdrożeniu innych rozwiązań optymalizujących zużycie mediów;	wzrost/stabilizacja;
	liczba gospodarstw domowych oraz podmiotów gospodarczych posiadających instalacje wykorzystujące odnawialne źródła energii;	wzrost;
	udział użytków leśnych w powierzchni całkowitej;	wzrost/stabilizacja;
	liczba i rodzaj poradni specjalistycznych dostępnych na terenie samorządu;	wzrost/stabilizacja;
	liczba wolontariuszy pracujących/współpracujących z instytucjami samorządowymi;	wzrost;

Źródło: opracowanie własne.

Tabela 5: Oczekiwane rezultaty realizacji Celu Strategicznego 3: Jakość życia i atrakcyjność

Oczekiwane rezultaty	
CS 3: Jakość życia i atrakcyjność	1. Miechów to samorząd, który posiada różnorodną infrastrukturę sportową i rekreacyjną.
	2. Miechów to samorząd, który posiada liczne placówki kultury, świetlice wiejskie i innych obiekty służące organizacjom pozarządowym i stowarzyszeniom.
	3. Miechów to samorząd, który dostarcza bogatą ofertę kulturalną.
	4. Miechów to samorząd, który aktywnie pozyskuje środki na cele związane z kulturą, sportem i rekreacją.
	5. Miechów to samorząd, którego biblioteka posiada bogaty księgozbiór, w tym zasoby cyfrowe.
	6. Miechów to samorząd, który poprzez prowadzone działania promocyjne jest rozpoznawalny w skali regionu i Polski.
	7. Miechów to samorząd, który docenia lokalnych przedsiębiorców za ich działalność.
	8. Miechów to samorząd, w którym odbywają się liczne wydarzenia o różnorodnej tematyce.
	9. Miechów to samorząd, w którym system informacji przestrzennej jest czytelny i zauważalny.
	10. Miechów to samorząd, do którego chętnie przeprowadzają się nowi mieszkańcy.
	11. Miechów to samorząd, w którym sukcesywnie rozwijana jest infrastruktura sieciowa, gwarantująca odpowiedni standard w zakresie warunków bytowych.
	12. Miechów to samorząd, który stawia na nowoczesne, energooszczędne oraz neutralne klimatycznie i środowiskowo rozwiązania.
	13. Miechów to samorząd, który dba o stan obiektów zabytkowych i upamiętnienie miejsc historycznych lub o znaczeniu kulturowym.
	14. Miechów to samorząd, dla którego dziedzictwo historyczne i kultura jest ważną wartością.
	15. Miechów to samorząd, który rewitalizuje przestrzeń gminy i miasta, czyniąc ją atrakcyjną dla mieszkańców.

Źródło: opracowanie własne.

Tabela 6: Wskaźniki realizacji Celu Strategicznego 3: Jakość życia i atrakcyjność

	Wskaźniki realizacji	Oczekiwany trend
CS 3: Jakość życia i atrakcyjność	▪ długość sieci oświetleniowej, w tym sieci wykorzystującej energooszczędną technologię;	▪ wzrost;
	▪ wskaźnik gęstości sieci oświetleniowej, w tym sieci wykorzystującej energooszczędną technologię na 100 km ² powierzchni;	▪ wzrost;
	▪ długość sieci rozdzielczej wodociągowej na 100 km ² ;	▪ wzrost;
	▪ długość sieci rozdzielczej kanalizacyjnej na 100 km ² ;	▪ wzrost;
	▪ długość sieci rozdzielczej gazowej na 100 km ² ;	▪ wzrost;
	▪ wskaźnik korzystających z instalacji wodociągowej w % ogółu ludności;	▪ wzrost;
	▪ wskaźnik korzystających z instalacji kanalizacyjnej w % ogółu ludności;	▪ wzrost;
	▪ wskaźnik korzystających z instalacji gazowej w % ogółu ludności;	▪ wzrost;
	▪ długość szlaków turystycznych;	▪ wzrost/stabilizacja;
	▪ przeciętna powierzchnia użytkowa 1 mieszkania;	▪ wzrost;
	▪ przeciętna powierzchnia użytkowa przypadająca na 1 osobę;	▪ wzrost;
	▪ liczba mieszkań na 1 000 mieszkańców;	▪ wzrost;
	▪ saldo migracji ludności;	▪ dodatnie;
	▪ wielkość dochodów z tytułu udziału w PIT;	▪ wzrost;
	▪ wielkość księgozbioru biblioteki, liczba czytelników i wypożyczeń;	▪ wzrost/stabilizacja;
	▪ liczba (w tym rodzaj) działających organizacji sportowych;	▪ wzrost/stabilizacja;
	▪ długość ścieżek/dróg rowerowych;	▪ wzrost;
	▪ wskaźnik gęstości ścieżek/dróg rowerowych na 100 km ² powierzchni;	▪ wzrost;
	▪ liczba (w tym rodzaj) obiektów sportowych zlokalizowanych na terenie gminy;	▪ wzrost/stabilizacja;
	▪ liczba zabytków, miejsc pamięci, pomników historycznych;	▪ stabilizacja;
▪ ilość zorganizowanych uroczystości, konferencji i wydarzeń kulturalnych oraz liczba ich uczestników;	▪ wzrost/stabilizacja;	

Źródło: opracowanie własne.

Tabela 7: Oczekiwane rezultaty realizacji Celu Strategicznego 4: Inteligentne zarządzanie

Oczekiwane rezultaty	
CS 4: Inteligentne zarządzanie	<ol style="list-style-type: none"> 1. Miechów to samorząd, który zapewni nowoczesny sprzęt informatyczny dla całej administracji samorządowej i jej jednostek organizacyjnych. 2. Miechów to samorząd, który umożliwi swoim klientom korzystanie z licznych aplikacji i narzędzi informatycznych, ułatwiających realizację spraw urzędowych. 3. Miechów to samorząd, który rozwija kompetencje pracowników samorządowych oraz kadry pedagogicznej. 4. Miechów to samorząd, który zwiększa dostępność do szerokopasmowego Internetu. 5. Miechów to samorząd, który przeciwdziała wykluczeniu cyfrowemu. 6. Miechów to samorząd, który korzysta z doradztwa specjalistów w swojej dziedzinie i włącza ich w realizowane działania. 7. Miechów to samorząd, który utrzymuje stały kontakt ze swoimi mieszkańcami poprzez wykorzystanie różnych narzędzi do komunikacji. 8. Miechów to samorząd, który współpracuje z przedstawicielami młodzieży i docenia głos tej grupy. 9. Miechów to samorząd, który szeroko konsultuje najważniejsze kierunki zmian wpływające na rozwój gminy i miasta. 10. Miechów to samorząd, który wdraża w swojej organizacji systemy zarządzania jakością oraz dba o odpowiednie motywowanie swoich pracowników. 11. Miechów to samorząd, który aktywnie współpracuje z licznymi organizacjami i instytucjami otoczenia biznesu oraz korporacjami samorządowymi, rolniczymi, gospodarczymi. 12. Miechów to samorząd, który współpracuje z sąsiednimi gminami oraz jednostkami samorządu terytorialnymi wyższego stopnia. 13. Miechów to samorząd, który dostosowuje swoją strukturę organizacyjną do potrzeb różnych klientów i grup odbiorców działań realizowanych przez administrację samorządową. 14. Miechów to samorząd, który aktywnie włącza się w działalność korporacji samorządowych, organizacji i związków, do których przynależy.

Źródło: opracowanie własne.

Tabela 8: Wskaźniki realizacji Celu Strategicznego 4: Inteligentne zarządzanie

	Wskaźniki realizacji	Oczekiwany trend
CS 4: Inteligentne zarządzanie	<ul style="list-style-type: none"> ▪ liczba oficjalnie zawartych porozumień i partnerstw z innymi samorządami; ▪ liczba podmiotów i gospodarstw domowych korzystających z dostępu do szerokopasmowego Internetu; ▪ liczba mieszkańców biorących udział w konsultacjach społecznych; ▪ liczba świadczonych przez Urząd Gminy i jego jednostki organizacyjne e-usług; ▪ liczba (w tym rodzaj) organizacji pozarządowych - fundacji, stowarzyszeń, organizacji społecznych; ▪ liczba (w tym rodzaj) aktywnie działających ciał doradczych; ▪ liczba jednostek organizacyjnych samorządu posiadających certyfikat jakości; ▪ wartość środków przeznaczonych na szkolenia i podnoszenie kompetencji pracowników samorządowych; ▪ wartość środków przeznaczonych na szkolenia i podnoszenie kompetencji pracowników pedagogicznych; ▪ wartość środków przeznaczonych na zadania realizowane przez organizacje pozarządowe; 	<ul style="list-style-type: none"> ▪ wzrost/stabilizacja; ▪ wzrost; ▪ wzrost; ▪ wzrost; ▪ wzrost; ▪ wzrost/stabilizacja; ▪ wzrost/stabilizacja; ▪ wzrost/stabilizacja; ▪ wzrost/stabilizacja; ▪ wzrost;

Źródło: opracowanie własne.

4. Spójność z dokumentami strategicznymi wyższego rzędu

Zarządzanie rozwojem terytorialnym, czyli zarządzanie sprawami publicznymi, które zostały przypisane samorządowi powinno być zgodne z szeregiem dokumentów strategicznych różnego szczebla. Strategia Rozwoju Gminy i Miasta Miechowa na lata 2021–2030 bazuje na ustaleniach kierunkowych, wynikających z aktualnej polityki regionalnej i krajowej, wpisując się jednocześnie w ustalenia polityki rozwoju prowadzonej na szczeblu Unii Europejskiej. Cele rozwojowe Gminy i Miasta Miechów są zbieżne z założeniami tych dokumentów.

Strategia Miechów 2030 zachowuje spójność ze Strategią na rzecz Odpowiedzialnego Rozwoju do roku 2020 (z perspektywą do 2030 r.)⁶ oraz Krajową Strategią Rozwoju Regionalnego 2030⁷. Jednocześnie cele strategiczne i kierunki działań zaproponowane w Strategii Miechów 2030 wpisują się w zdefiniowane w Strategii Rozwoju Województwa „Małopolska 2030”⁸ obszary tematyczne i sformułowane do nich cele szczegółowe wraz z głównymi kierunkami polityki rozwoju. Spójność zachowano również w kontekście obszarów interwencji określonych w Regionalnej Strategii Innowacji Województwa Małopolskiego 2030⁹.

Poniższa tabela przedstawia powiązania Celów Strategicznych Strategii Miechów 2030 z dokumentami wyższego rzędu.

⁶ *Strategia na rzecz Odpowiedzialnego Rozwoju do roku 2020 (z perspektywą do 2030 r.)*, Ministerstwo Rozwoju, Warszawa 2017.

⁷ *Krajowa Strategia Rozwoju Regionalnego 2030*, Ministerstwo Inwestycji i Rozwoju, Warszawa 2019.

⁸ *Strategia Rozwoju Województwa „Małopolska 2030”*, Urząd Marszałkowski Województwa Małopolskiego, Kraków 2020. [Załącznik do uchwały Nr XXXI/422/20 Sejmiku Województwa Małopolskiego z dnia 17 grudnia 2020 r.]

⁹ *Regionalna Strategia Innowacji Województwa Małopolskiego 2030*, Urząd Marszałkowski Województwa Małopolskiego, Kraków 2021. [Załącznik nr 1 do Uchwały Nr 181/21 Zarządu Województwa Małopolskiego z dnia 25 lutego 2021 r.]

Tabela 9: Spójność Strategii Miechów 2030 z dokumentami strategicznymi wyższego rzędu

	Strategią na rzecz Odpowiedzialnego Rozwoju do roku 2020 (z perspektywą do 2030 r.)	Krajową Strategią Rozwoju Regionalnego 2030	Strategii Rozwoju Województwa „Małopolska 2030”	Regionalnej Strategii Innowacji Województwa Małopolskiego 2030
CS 1: Rozwój gospodarczy i społeczny	<p>Spójność z:</p> <ul style="list-style-type: none"> ▪ Cel szczegółowy I – Trwały wzrost gospodarczy oparty coraz silniej o wiedzę, dane i doskonałość organizacyjną; ▪ Cel szczegółowy II – Rozwój społecznie wrażliwy i terytorialnie zrównoważony; ▪ Cel szczegółowy III - Skuteczne państwo i instytucje służące wzrostowi oraz włączeniu społecznemu i gospodarczemu. 	<p>Spójność z:</p> <ul style="list-style-type: none"> ▪ Cel 1. Zwiększenie spójności rozwoju kraju w wymiarze społecznym, gospodarczym, środowiskowym i przestrzennym; ▪ Cel 2. Wzmacnianie regionalnych przewag konkurencyjnych. 	<p>Spójność z:</p> <ul style="list-style-type: none"> ▪ Cel szczegółowy 1: Rozwój społecznie wrażliwy, sprzyjający rodzinie; ▪ Cel szczegółowy 2: Innowacyjna i konkurencyjna gospodarka; ▪ Cel szczegółowy 5: Zrównoważony i trwały rozwój oparty na endogenicznych potencjałach. 	<p>Spójność z:</p> <ul style="list-style-type: none"> ▪ Obszar interwencji 1 – Innowacyjne zaplecze, potencjał i wizerunek regionu; ▪ Obszar interwencji 2 – Innowacyjność i transformacja przemysłowa przedsiębiorstw; ▪ Obszar interwencji 3 – Zaufanie, więzi i dyfuzja wiedzy w ekosystemie innowacyjności – Proces Przedsiębiorczego Odkrywania (PPO).
CS 2: Bezpieczni mieszkańcy i równowaga	<p>Spójność z:</p> <ul style="list-style-type: none"> ▪ Cel szczegółowy II – Rozwój społecznie wrażliwy i terytorialnie zrównoważony; ▪ Cel szczegółowy III - Skuteczne państwo i instytucje służące wzrostowi oraz włączeniu społecznemu i gospodarczemu. 	<p>Spójność z:</p> <ul style="list-style-type: none"> ▪ Cel 1. Zwiększenie spójności rozwoju kraju w wymiarze społecznym, gospodarczym, środowiskowym i przestrzennym; ▪ Cel 3. Podniesienie jakości zarządzania i wdrażania polityk ukierunkowanych terytorialnie. 	<p>Spójność z:</p> <ul style="list-style-type: none"> ▪ Cel szczegółowy 1: Rozwój społecznie wrażliwy, sprzyjający rodzinie; ▪ Cel szczegółowy 2: Innowacyjna i konkurencyjna gospodarka; ▪ Cel szczegółowy 3: Wysoka jakość środowiska i dążenie do neutralności klimatycznej; ▪ Cel szczegółowy 5: Zrównoważony i trwały rozwój oparty na endogenicznych potencjałach. 	<p>Spójność z:</p> <ul style="list-style-type: none"> ▪ Obszar interwencji 2 – Innowacyjność i transformacja przemysłowa przedsiębiorstw.

	Strategią na rzecz Odpowiedzialnego Rozwoju do roku 2020 (z perspektywą do 2030 r.)	Krajową Strategią Rozwoju Regionalnego 2030	Strategii Rozwoju Województwa „Małopolska 2030”	Regionalnej Strategii Innowacji Województwa Małopolskiego 2030
CS 3: Jakość życia i atrakcyjność	<p>Spójność z:</p> <ul style="list-style-type: none"> ▪ Cel szczegółowy II – Rozwój społecznie wrażliwy i terytorialnie zrównoważony; ▪ Cel szczegółowy III - Skuteczne państwo i instytucje służące wzrostowi oraz włączeniu społecznemu i gospodarczemu. 	<p>Spójność z:</p> <ul style="list-style-type: none"> ▪ Cel 1. Zwiększenie spójności rozwoju kraju w wymiarze społecznym, gospodarczym, środowiskowym i przestrzennym; ▪ Cel 2. Wzmacnianie regionalnych przewag konkurencyjnych. 	<p>Spójność z:</p> <ul style="list-style-type: none"> ▪ Cel szczegółowy 1: Rozwój społecznie wrażliwy, sprzyjający rodzinie; ▪ Cel szczegółowy 2: Innowacyjna i konkurencyjna gospodarka; ▪ Cel szczegółowy 3: Wysoka jakość środowiska i dążenie do neutralności klimatycznej; ▪ Cel szczegółowy 4: System zarządzania strategicznego rozwojem dostosowany do wyzwań dekady 2020–2030; ▪ Cel szczegółowy 5: Zrównoważony i trwały rozwój oparty na endogenicznych potencjałach. 	<p>Spójność z:</p> <ul style="list-style-type: none"> ▪ Obszar interwencji 1 – Innowacyjne zaplecze, potencjał i wizerunek regionu; ▪ Obszar interwencji 3 – Zaufanie, więzi i dyfuzja wiedzy w ekosystemie innowacyjności – Proces Przedsiębiorczego Odkrywania (PPO).
CS 4: Inteligentne zarządzanie	<p>Spójność z:</p> <ul style="list-style-type: none"> ▪ Cel szczegółowy II – Rozwój społecznie wrażliwy i terytorialnie zrównoważony; ▪ Cel szczegółowy III - Skuteczne państwo i instytucje służące wzrostowi oraz włączeniu społecznemu i gospodarczemu. 	<p>Spójność z:</p> <ul style="list-style-type: none"> ▪ Cel 1. Zwiększenie spójności rozwoju kraju w wymiarze społecznym, gospodarczym, środowiskowym i przestrzennym; ▪ Cel 2. Wzmacnianie regionalnych przewag konkurencyjnych; ▪ Cel 3. Podniesienie jakości zarządzania i wdrażania polityk ukierunkowanych terytorialnie. 	<p>Spójność z:</p> <ul style="list-style-type: none"> ▪ Cel szczegółowy 2: Innowacyjna i konkurencyjna gospodarka; ▪ Cel szczegółowy 4: System zarządzania strategicznego rozwojem dostosowany do wyzwań dekady 2020–2030; ▪ Cel szczegółowy 5: Zrównoważony i trwały rozwój oparty na endogenicznych potencjałach. 	<p>Spójność z:</p> <ul style="list-style-type: none"> ▪ Obszar interwencji 1 – Innowacyjne zaplecze, potencjał i wizerunek regionu; ▪ Obszar interwencji 2 – Innowacyjność i transformacja przemysłowa przedsiębiorstw; ▪ Obszar interwencji 3 – Zaufanie, więzi i dyfuzja wiedzy w ekosystemie innowacyjności – Proces Przedsiębiorczego Odkrywania (PPO).

Źródło: opracowanie własne.

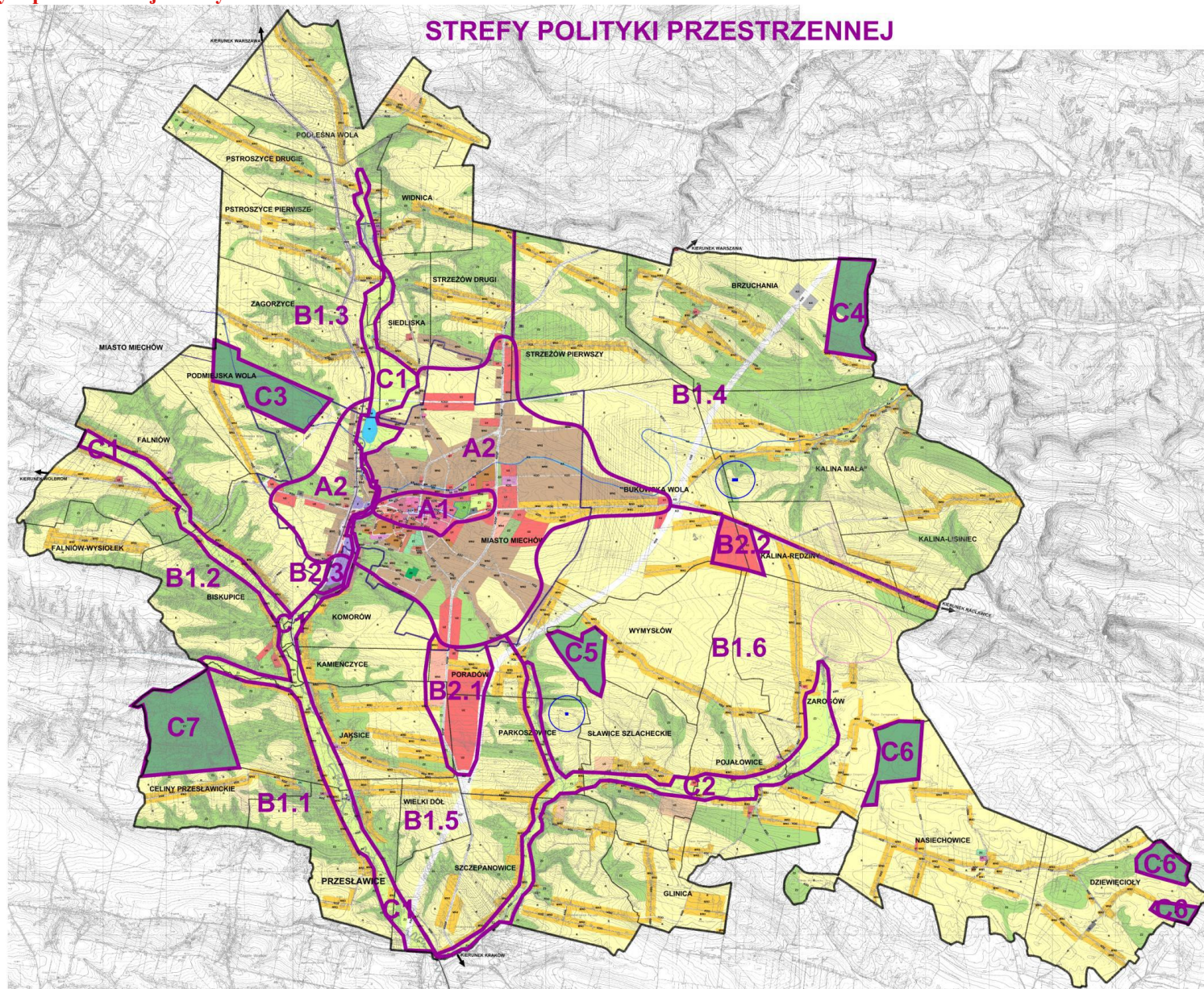
5. Model struktury funkcjonalno-przestrzennej oraz ustalenia i rekomendacje w zakresie kształtowania i prowadzenia polityki przestrzennej

Model funkcjonalno-przestrzenny służy określeniu kluczowych dla rozwoju Gminy i Miasta Miechów obszarów, zdefiniowaniu ich funkcji i zależności między obszarami o różnych funkcjach. Uwzględniając wszystkie uwarunkowania występujące na terenie Gminy i Miasta Miechów wyodrębniono następujące strefy polityki przestrzennej biorąc pod uwagę obszary w zależności od pełnionej funkcji w danym terenie (Rysunek 1).

Do podstawowych stref polityki przestrzennej zaliczono:

- A – strefa osadnicza-miejska związana z rozwojem miasta Miechów, w tym:
 - A1 – strefa osadnicza śródmiejska – obejmująca śródmieście miasta Miechów,
 - A2 – strefa osadnicza-miejska – obejmująca tereny peryferyjne w stosunku do śródmieścia miasta Miechów;
- B – strefy osadnicze-wiejskie związane z rozwojem poszczególnych sołectw, w tym:
 - B1 – strefy osadniczo-rolnicze obejmujące tereny rolne i tereny zabudowy wsi, w tym:
 - B1.1 – obejmującą wsie: Przesławice, Celiny Przesławickie, zachodnie Jaksice,
 - B1.2 – obejmującą wsie: Biskupice, Falniów-Wysiołek,
 - B1.3 – obejmującą wsie: Podmiejska Wola, Falniów, Zagorzyce, Siedliska, Strzeżów Drugi, Pstroszyce Pierwsze, Pstroszyce Drugie, Widnica, Podleśna Wola,
 - B1.4 – obejmującą wsie: Strzeżów Pierwszy, Brzuchania, Bukowska Wola, Kalina Mała, Kalina-Rędziny, Kalina-Lisiniec,
 - B1.5 – obejmującą wsie: Komorów, Kamieńczyce, Poradów, Jaksice wschodnie, Wielki Dół, Szczepanowice, Parkoszowice,
 - B1.6 – obejmującą wsie: Glinica, Sławice Szlacheckie, Pojałowice, Zarogów, Nasiechowice, Dziewięcioły, Wymysłów,
 - B2 – strefy rozwojowe obejmujące tereny przeznaczone pod zainwestowanie produkcyjno-usługowe, w tym:
 - B2.1 – obejmującą tereny w miejscowości Poradów, Jaksice, Kamieńczyce,
 - B2.2 – obejmującą tereny w miejscowościach: Bukowska Wola i Kalina-Rędziny,
 - B2.3 - obejmującą tereny w miejscowości Komorów;
- C – strefy przyrodnicze związane z dolinami rzek, kompleksami leśnymi, w tym:
 - C1 – obejmująca obszar doliny rzeki Szreniawy i rzeki Cichej,
 - C2 – obejmująca obszar doliny rzeki Piotrówki,
 - C3 – obejmująca kompleks leśny w Podmiejskiej Woli,
 - C4 – obejmująca kompleks leśny w Brzuchani,
 - C5 – obejmująca kompleks leśny w Wymysławie,
 - C6 – obejmująca kompleks leśny w Nasiechowicach i Dziewięciołach,
 - C7 – obejmująca kompleks leśny w Celinach Przesławickich.

Rysunek 1: Strefy polityki przestrzennej Gminy i Miasta Miechów



Źródło: Studium uwarunkowań i kierunków zagospodarowania przestrzennego Gminy i Miasta Miechów.

Dla strefy A1 – osadniczej śródmiejskiej – obejmującej śródmieście miasta Miechów ustala się następującą politykę przestrzenną:

- Koncentracja – utrzymanie i rozwój funkcji usługowych charakterystycznych dla ośrodka o charakterze ponadlokalnym.
- Utrzymanie oraz rozwój istniejącego zagospodarowania oraz istniejących funkcji.
- Porządkowanie zespołów zabudowy.
- Rozwój usług centrotwórczych w tym związanych z istniejącym zespołem klasztornym Bożogrobców.
- W ramach wyznaczonych terenów przestrzeni publicznych ustala się konieczność wprowadzenia jednolitych zasad kształtujących ten teren, mając na celu dbałość o ład przestrzenny oraz stworzenie przestrzeni przyjaznej dla jej użytkowników.
- Porządkowanie wyznaczonych przestrzeni publicznych.
- Eliminacja dysharmonijnych elementów przestrzeni.
- Uporządkowanie ruchu komunikacyjnego w obszarze śródmieścia.
- Maksymalna eliminacja ruchu z Rynku Głównego w mieście.
- Uporządkowanie oraz organizacja sieci parkingów w obszarze śródmieścia.
- Ochronę wartości kulturowych, zachowanie zabytkowych zespołów zieleni oraz wprowadzanie nowych terenów zielonych.
- Umożliwienie stosowania niestandardowej architektury.
- Modernizacja infrastruktury technicznej oraz uzupełnienie w ramach konkretnych potrzeb.

Dla strefy A2 – osadniczej-miejskiej – obejmującej tereny peryferyjne w stosunku do śródmieścia miasta Miechów ustala się następującą politykę przestrzenną:

- Utrzymanie oraz dalszy rozwój terenów wykorzystywanych głównie jako tereny mieszkaniowe.
- Dążenie do wykorzystywania pod zabudowę terenów, które są wyposażone w infrastrukturę techniczną.
- Rozwój terenów wolnych od zabudowy.
- Wprowadzanie zabudowy usługowej, na warunkach ustalonych w miejscowych planach zagospodarowania przestrzennego.
- Rozwój funkcji usługowych w zakresie usług turystyki oraz usług związanych z turystyką.
- Intensyfikacja wykorzystania przestrzeni.
- Uzupełnianie i wprowadzanie większej ilości zieleni.
- Realizacja zorganizowanych miejsc parkingowych.
- Porządkowanie sieci komunikacyjnej, rozbudowa wraz z modernizacją sieci istniejącej.
- Modernizacja infrastruktury technicznej oraz rozbudowa i uzupełnienie w ramach konkretnych potrzeb.
- Lokalizacja podstawowych funkcji usługowych zaspakajających potrzeby mieszkańców.
- Koncentracja usług wokół miejsc koncentracji ruchu mieszkańców.

Dla strefy B1 - osadniczo-rolniczej - obejmującej tereny rolne i tereny zabudowy wsi ustala się następującą politykę przestrzenną:

- Koncentracja zespołów zabudowy wzdłuż istniejących ciągów komunikacyjnych.
- Zakaz rozpraszania zabudowy – ochronę terenów rolnych.
- Wyposażenie terenów przeznaczonych pod zabudowę w podstawowe funkcje usługowe zwłaszcza w miejscach koncentracji zabudowy.
- Racjonalne wykorzystanie terenów rolnych.
- Ochronę terenów prawnie chronionych.
- Ochronę obszarów kulturowo cennych.

- Ochronę zadrzewień śródpolnych.
- Zapewnienie prawidłowej obsługi komunikacyjnej terenów przeznaczonych pod zabudowę.
- Sukcesywne doposażenie w infrastrukturę techniczną.

Dla strefy B2 – rozwojowej – obejmującej tereny przeznaczone pod zainwestowanie produkcyjno-usługowe ustala się następującą politykę przestrzenną:

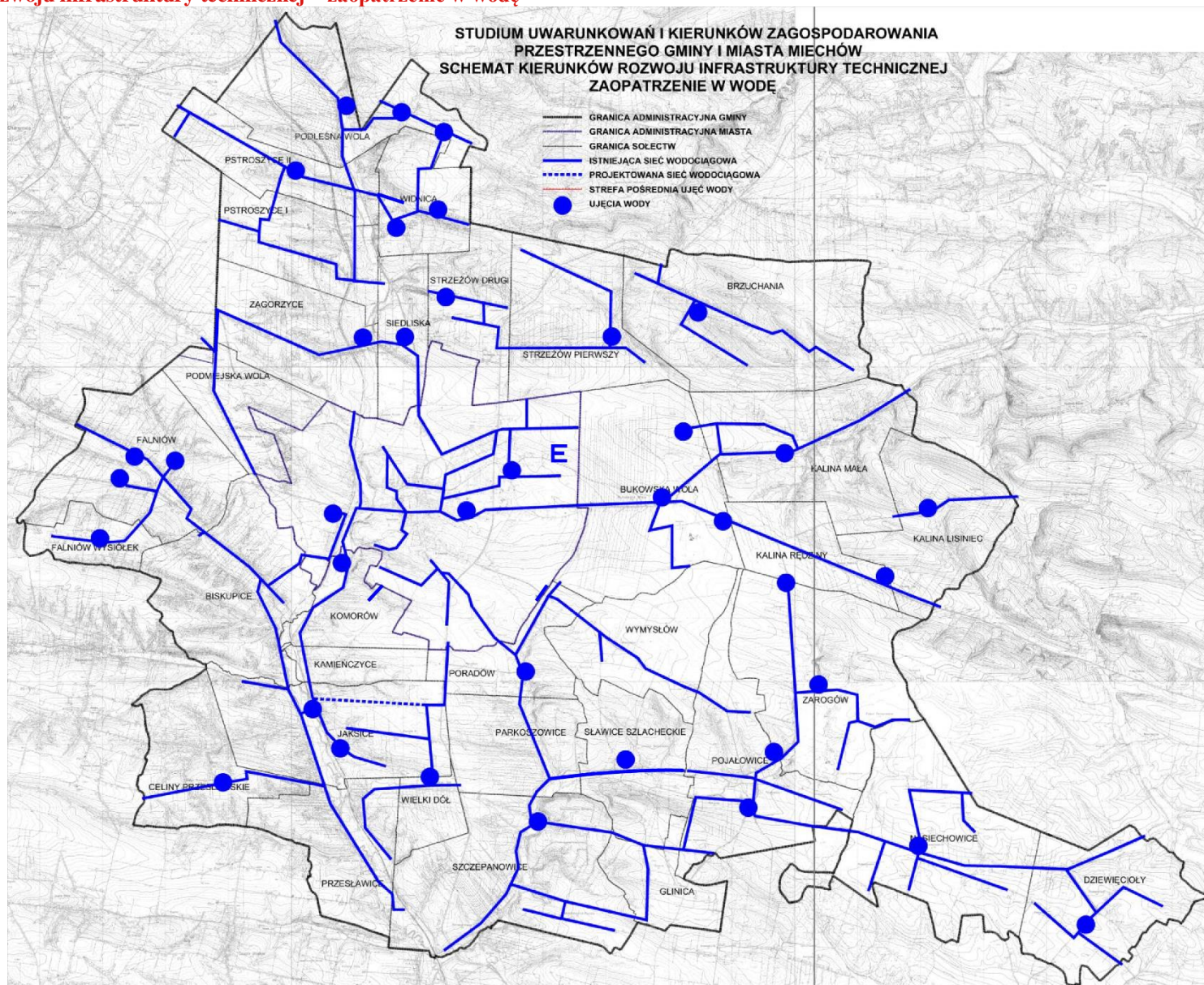
- Zapewnienie prawidłowej obsługi komunikacyjnej spełniającej zapotrzebowanie dla różnego rodzaju użytkowników terenów.
- Wyposażenie w infrastrukturę techniczną.
- Wprowadzanie zieleni izolacyjnej oraz pełniącej rolę przewietrzania terenów inwestycyjnych.
- Podjęcie próby scalenia i podziału nieruchomości z uwagi na znaczny podział na działki stanowiące własność prywatną.

Dla strefy C – przyrodniczej – związanej z dolinami rzek, kompleksami leśnymi ustala się następującą politykę przestrzenną:

- Ochronę wartości przyrodniczych, kulturowych i krajobrazowych terenu.
- Wprowadzanie zakazu zabudowy w obszarach istniejących lasów oraz dolin rzecznych.
- Ochronę cieków, gruntu przed zanieczyszczeniem.
- Ochronę istniejących lasów i zadrzewień z możliwością dolesień w ramach terenów sąsiadujących z lasem.
- Umożliwienie wykorzystania turystycznego obszarów.

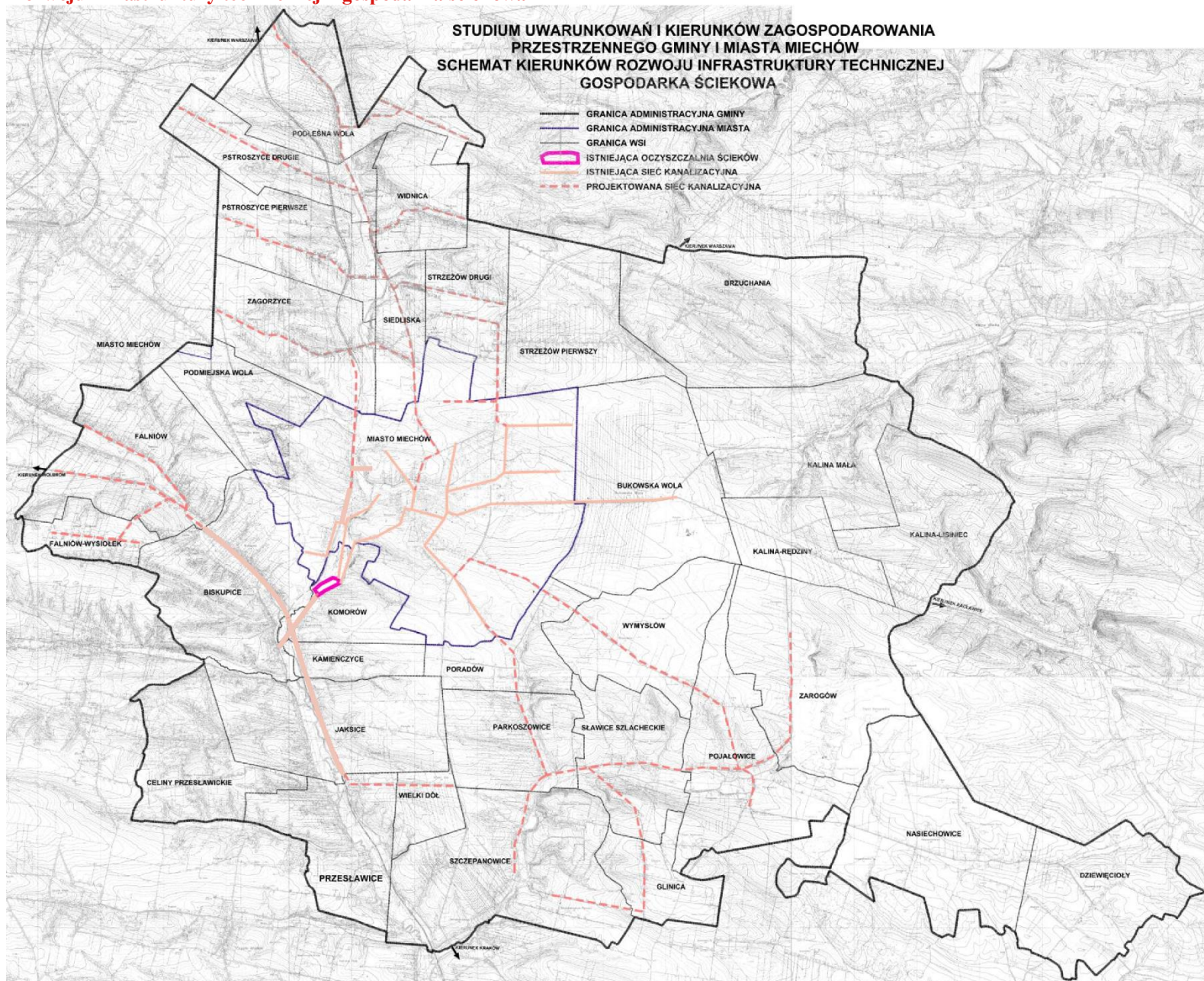
Bardziej szczegółowo rozpisane kierunki i wskaźniki dotyczące zagospodarowania oraz użytkowania terenów Gminy i Miasta Miechów realizujące cel przestrzenny znajdują się w obecnie obowiązującym SUiKZP. Wybrane aspekty związane z rozwojem infrastruktury technicznej (zaopatrzenie w wodę, gospodarka ściekowa, zaopatrzenie w energię elektryczną, zaopatrzenie w gaz) przedstawiono na Rysunkach 2–5.

Rysunek 2: Kierunki rozwoju infrastruktury technicznej – zaopatrzenie w wodę



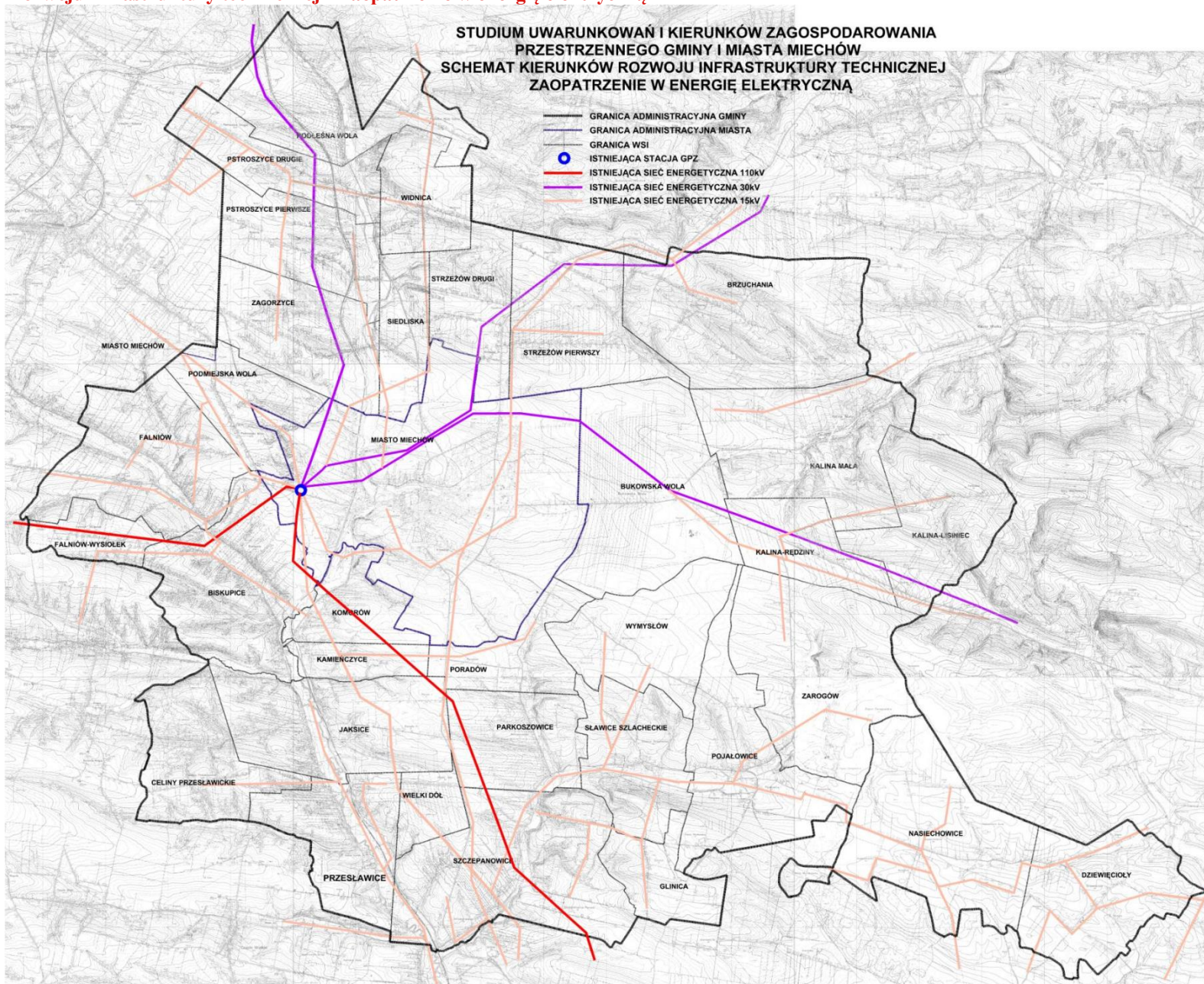
Źródło: opracowanie własne (aktualizacja) na podstawie Studium uwarunkowań i kierunków zagospodarowania przestrzennego Gminy i Miasta Miechów.

Rysunek 3: Kierunki rozwoju infrastruktury technicznej – gospodarka ściekowa



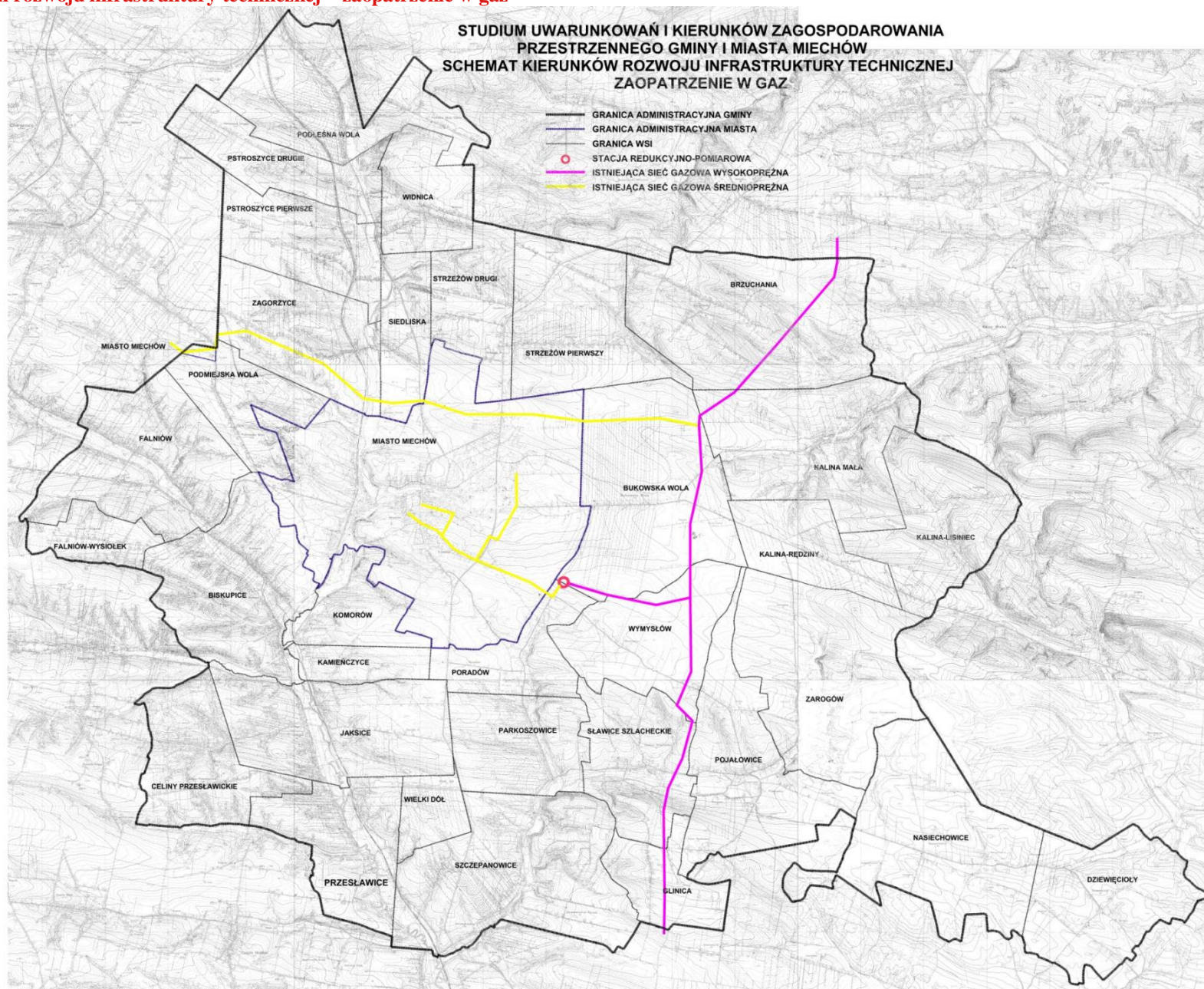
Źródło: opracowanie własne (aktualizacja) na podstawie Studium uwarunkowań i kierunków zagospodarowania przestrzennego Gminy i Miasta Miechów.

Rysunek 4: Kierunki rozwoju infrastruktury technicznej – zaopatrzenie w energię elektryczną



Źródło: Studium uwarunkowań i kierunków zagospodarowania przestrzennego Gminy i Miasta Miechów.

Rysunek 5: Kierunki rozwoju infrastruktury technicznej – zaopatrzenie w gaz



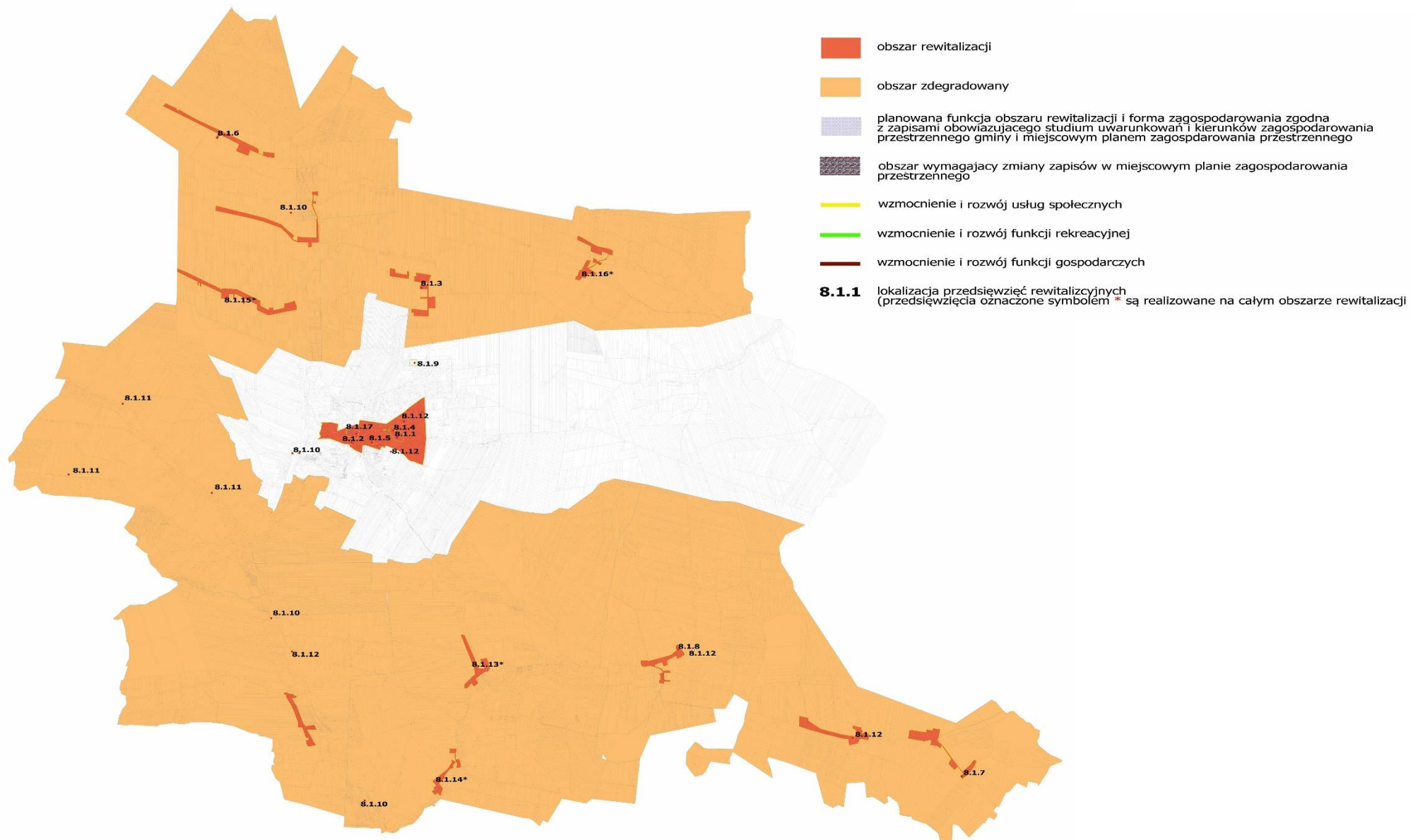
Źródło: Studium uwarunkowań i kierunków zagospodarowania przestrzennego Gminy i Miasta Miechów.

Oprócz SUIKZP innymi ważnymi narzędziami wdrażania założeń Strategii Miechów 2030 w zakresie polityki przestrzennej są miejscowe plany zagospodarowania przestrzennego oraz inne dokumenty strategiczne i planistyczne, tak jak: Gminny Program Rewitalizacji Miasta i Gminy Miechów na lata 2016–2023¹⁰. Kierunki zmian i zakres oddziaływania podstawowych przedsięwzięć rewitalizacyjnych został przedstawiony na Rysunku 6 i 7. Wszystkie podstawowe projekty rewitalizacyjne ujęte w Gminnym Programie Rewitalizacji Miasta i Gminy Miechów na lata 2016–2023 skupiają się na obszarze rewitalizacji i są z nim ściśle powiązane. Odpowiadają na główne problemy wyznaczonego terenu. Dzięki ich realizacji pozytywne skutki widoczne będą na wszystkich obszarach zdegradowanych (zob. Rysunek 7), ponieważ wiele z nich dotyczy działań podejmowanych dla miejsc lub obiektów użyteczności publicznej, przez co korzystać z nich będą mogli mieszkańcy z terenu całego samorządu, jak i regionu. Ich realizacja będzie zapobiegać rozprzestrzenieniu się różnych problemów na dalsze obszary Gminy i Miasta Miechów.

W przypadku zmian w którymkolwiek z powyżej przytoczonych dokumentów w przyszłości, zaleca się, aby zawsze dążyć do jak najściślejszego powiązania postanowień poszczególnych dokumentów i w ślad za zmianami w jednym z nich, dokonywać aktualizacji pozostałych. Dzięki temu kształtowana przez władze samorządowe polityka funkcjonalno-przestrzenna Gminy i Miasta Miechów będzie spójna.

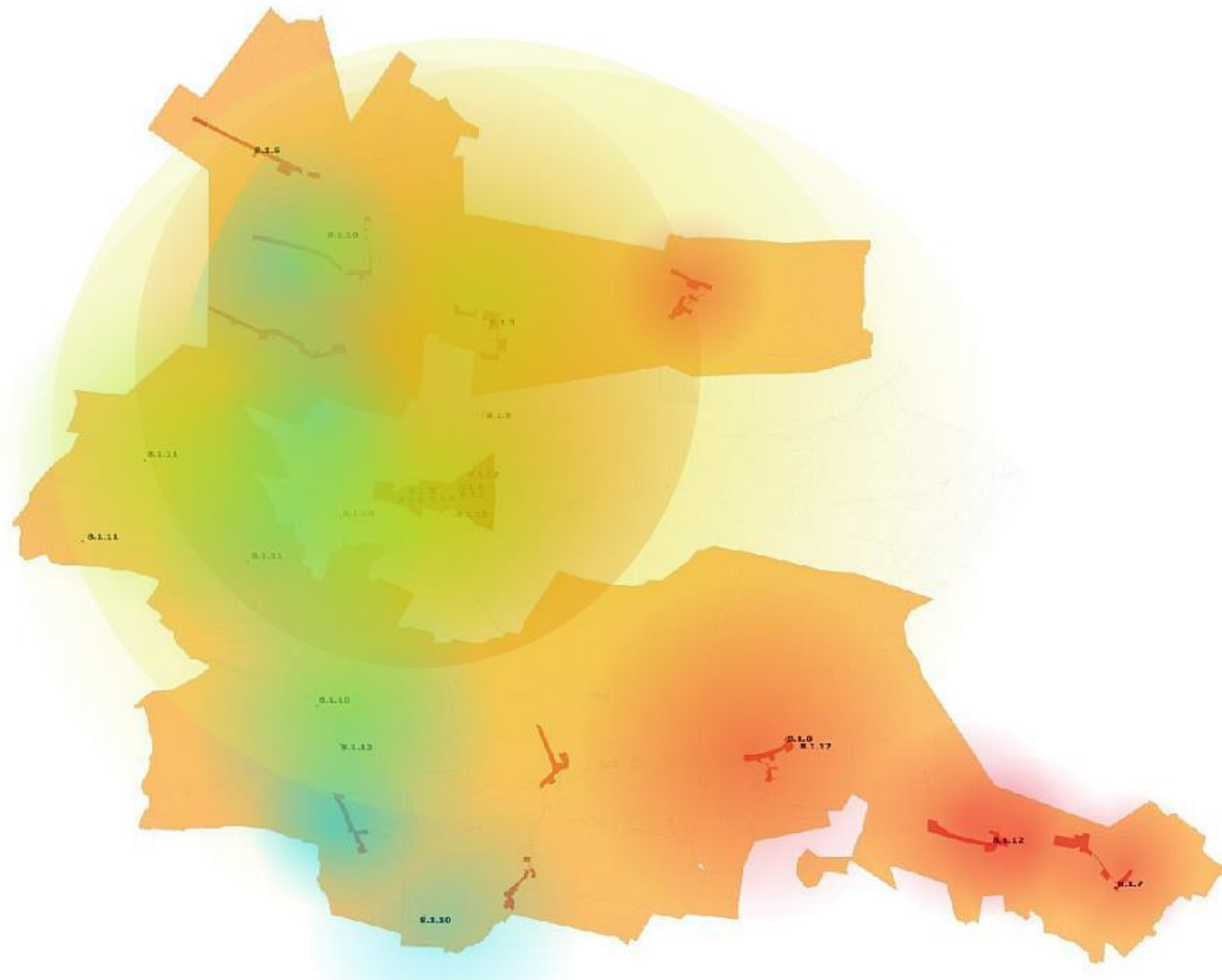
¹⁰ Gminny Program Rewitalizacji Miasta i Gminy Miechów na lata 2016–2023, Urząd Gminy i Miasta Miechów, Miechów 2017. [Uchwała nr XXXI/482/2017 Rady Miejskiej w Miechowie z dnia 7 lipca 2017 r.]

Rysunek 6: Kierunki zmian funkcjonalno-przestrzennych obszaru rewitalizacji



Źródło: Gminny Program Rewitalizacji Miasta i Gminy Miechów na lata 2016–2023.

Rysunek 7: Oddziaływanie podstawowych przedsięwzięć rewitalizacyjnych



Źródło: Gminny Program Rewitalizacji Miasta i Gminy Miechów na lata 2016–2023.

6. Obszary strategicznej interwencji

Strategie rozwoju od wielu lat uznawane są za jeden z podstawowych instrumentów zarządzania rozwojem regionalnym i lokalnym. W dokumentach tych określone są kierunki strategiczne i bardziej szczegółowe działania operacyjne, często warunkujące podejmowanie bieżących decyzji przez władze samorządowe. W najbliższej dekadzie, zgodnie z wytycznymi unijnymi oraz krajowymi, na znaczeniu zyskiwać będzie zintegrowane podejście terytorialne w zakresie ustalenia celów i priorytetów poszczególnych regionów (w tym obszarów funkcjonalnych), w silnym powiązaniu z wizją rozwoju Europy. To w wyjątkowości danego regionu/obszaru tkwią największe jego zasoby, które winny być wykorzystane na rzecz kreowania wzrostu i rozwoju gospodarczego, a w konsekwencji poprawy jakości życia. Ponadto w zintegrowanym podejściu terytorialnym ogromne znaczenie mają relacje i sieci powiązań w danym obszarze, które warunkują jego spójność i zintegrowanie, a także tworzą określony kapitał społeczny i instytucjonalny. Z kolei same procesy rozwojowe rozpatruje się w oderwaniu od granic administracyjnych pojedynczych jednostek samorządu terytorialnego, gdyż mogą one być wyznaczone nieadekwatnie do rzeczywistych sieci powiązań, przez co stanowią sztuczną barierę rozwojową. Celem wdrażanego zintegrowanego podejścia terytorialnego jest więc wykorzystanie specyficznych potencjałów terytorialnych poszczególnych samorządów oraz likwidacja barier rozwojowych poszczególnych mniejszych obszarów. Wobec czego kluczowe jest określone terytorium – jednostki w stosunku, do której prowadzona jest określona polityka rozwoju. Wymiar terytorialnego wsparcia należy zatem stosować tam, gdzie daje ono szansę na bardziej skuteczne i efektywniejsze podejmowanie interwencji. W pozostałych sytuacjach stosowane jest podejście sektorowe (tematyczne). W celu efektywniejszego wykorzystania posiadanych zasobów oraz zniwelowania występujących w nich deficytów, określa się tzw. obszary strategicznej interwencji¹¹. Obszar strategicznej interwencji w wymiarze kierunkowym jest wynikiem podjętej decyzji strategicznej, dotyczącej sposobu i rodzaju interwencji, a także wsparcia realizacji poszczególnych działań na obszarze całej JST lub jej części. Oczywiście podejmowanie działań interwencyjnych na danym obszarze musi wpisywać się w określone priorytety strategiczne i bardziej szczegółowe cele operacyjne, przy zachowaniu specyficznych potrzeb dla danego terytorium.

6.1. Obszary strategicznej interwencji określone w Strategii Rozwoju Województwa „Małopolska 2030”

Obowiązująca Strategia Rozwoju Województwa „Małopolska 2030”¹² wprost nie wskazuje obszarów strategicznej interwencji. Autorzy dokumentu uznali, że ze względu na szczególną specyfikę województwa małopolskiego, które posiada ogromny potencjał kulturowy, turystyczny i przyrodniczy, bardzo trudno jest wskazać konkretne obszary, co do których powinna być adresowana specjalna interwencja. Strategia „Małopolska 2030” zakłada, że zostanie przewidziany specjalny mechanizm wsparcia projektów realizowanych w ww. dziedzinach z poziomu Regionalnego Programu Operacyjnego Województwa Małopolskiego na lata 2021–2027. Mechanizm ten opierać się będzie na budowaniu partnerstw na rzecz realizacji wspólnych i kompleksowych projektów z zakresu m.in. ochrony dziedzictwa kulturowego, podtrzymywania lokalnych tradycji, turystyki i promocji regionu, budowy ścieżek rowerowych czy rewitalizacji miast i odnowy wsi.

¹¹ Obszar strategicznej interwencji to określony w strategii rozwoju obszar o zidentyfikowanych lub potencjalnych powiązaniach funkcjonalnych lub o szczególnych warunkach społecznych, gospodarczych lub przestrzennych, decydujących o występowaniu barier rozwoju lub trwałych, możliwych do aktywowania, potencjałów rozwojowych, do którego jest kierowana interwencja publiczna łącząca inwestycje, w szczególności gospodarcze, infrastrukturalne lub w zasoby ludzkie, finansowane z różnych źródeł, lub rozwiązania regulacyjne.

¹² Strategia Rozwoju Województwa „Małopolska 2030”, Urząd Marszałkowski Województwa Małopolskiego, Kraków 2020. [Załącznik do uchwały Nr XXXI/422/20 Sejmiku Województwa Małopolskiego z dnia 17 grudnia 2020 r.]

Ponadto, dokument strategiczny województwa wspomina, że w zakresie budowania potencjału regionu, opartego na jego endogenicznych i specyficznych cechach, wsparciem z poziomu regionalnego lub krajowego (np. w Programie Rozwoju Obszarów Wiejskich 2021–2027) może zostać objęta aktywność JST lub podmiotów gospodarczych w zakresie działalności wzmacniających przewagę konkurencyjne regionu, w szczególności współpraca w zakresie produkcji lub świadczenia usług odwołujących się do lokalnych tradycji i specyficznych uwarunkowań danego terenu.

Ostatecznie, jako OSI w rozumieniu zapisów Krajowej Strategii Rozwoju Regionalnego 2030¹³, w województwie małopolskim wyodrębniono 6 typów obszarów: 3 typy obszarów problemowych (kategoria ta obejmuje zarówno OSI krajowe, jak i OSI regionalne), 2 typy obszarów o wyjątkowym potencjale oraz 1 typ obszarów wzrostu. Należy uznać, że obszarami objętymi strategiczną interwencją w Małopolsce powinny być:

- miasta średnie tracące funkcje społeczno-gospodarcze – 6 miast wskazanych w SOR/KSRR 2030;
- miasta i gminy współpracujące w ramach miejskich obszarów funkcjonalnych (warunkiem wsparcia będzie formalne zawiązanie współpracy);
- obszar transformacji energetycznej – Małopolska Zachodnia;
- gminy zmarginalizowane – wynikające z SOR/KSRR 2030 lub z rozszerzonej analizy regionalnej (razem 62 gminy);
- miejscowości uzdrowiskowe;
- gminy, na terenie których zlokalizowany jest obszar prawnie chroniony (tj. park narodowy, park krajobrazowy lub obszar Natura 2000).

6.2. Obszary strategicznej interwencji kluczowe dla Gminy i Miasta Miechów

W odniesieniu do wymienionych w rozdziale 6.1. obszarów, które powinny być objęte strategiczną interwencją w Małopolsce, Gmina i Miasto Miechów wpisuje się wyłącznie w ostatni, dotyczący „gmin, na terenie których zlokalizowany jest obszar prawnie chroniony (tj. park narodowy, park krajobrazowy lub obszar Natura 2000)”. Wobec czego, za obszary strategicznej interwencji kluczowe dla Gminy i Miasta Miechów należy uznać następujące, zatwierdzone decyzją Komisji Europejskiej, obszary Europejskiej Sieci Ekologicznej Natura 2000¹⁴:

- PLH 120072 Poradów,
- PLH 120074 Sławice Duchowne,
- PLH 120062 Kaczmarowe Doły,
- PLH 120055 Komorów (częściowo zlokalizowany w granicach miasta Miechów),
- PLH 120054 Kalina Mała,
- PLH 120076 Widnica,
- PLH 120073 Pstroszyce, oraz
- częściowo PLH 120063 Chodów–Falniów.

Wszystkie obszary Natura 2000 znajdujące się na terenie Gminy i Miasta Miechów przedstawione zostały na dwóch poniższych rysunkach.

Szczególne interwencja powinna być także skierowana na obszary rewitalizacji, które zostały określone w Gminnym Programie Rewitalizacji Miasta i Gminy Miechów na lata 2016–2023¹⁵ (zob. Rysunek 6), realizując szczegółowe działania wpisujące się w kierunki interwencji określone w GPR Miasta i Gminy Miechów oraz Kierunki Działań określone w Strategii Miechów 2030.

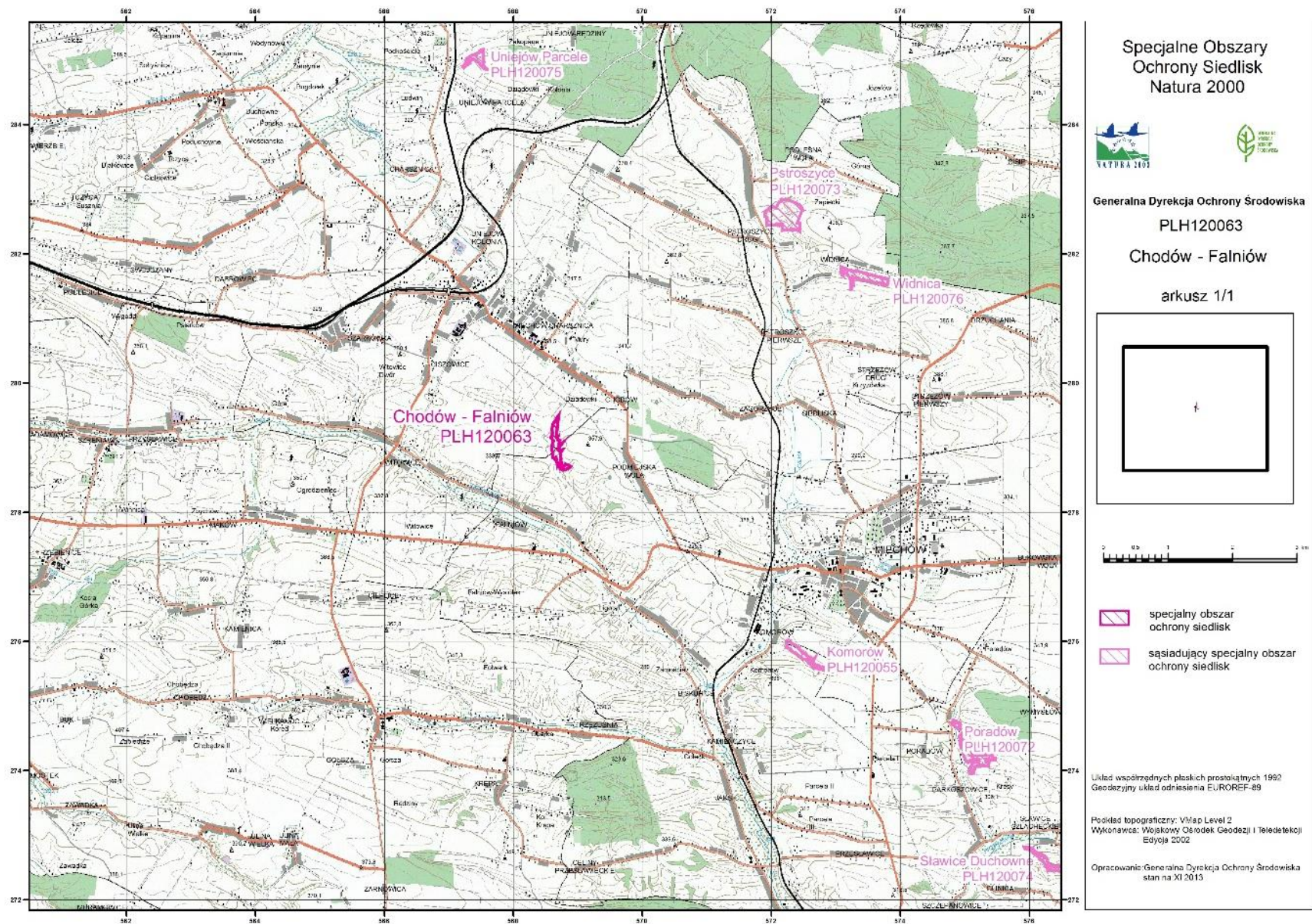
¹³ Krajowa Strategia Rozwoju Regionalnego 2030, Ministerstwo Inwestycji i Rozwoju, Warszawa 2019.

¹⁴ Więcej o wymienionych obszarach zob.: Diagnoza sytuacji społecznej, gospodarczej i przestrzennej Gminy i Miasta Miechów (Załącznik nr 1 do Strategii Rozwoju Gminy i Miasta Miechowa na lata 2021–2030), s. 38–39.

¹⁵ Gminny Program Rewitalizacji Miasta i Gminy Miechów na lata 2016–2023, Urząd Gminy i Miasta Miechów, Miechów 2017. [Uchwała nr XXXI/482/2017 Rady Miejskiej w Miechowie z dnia 7 lipca 2017 r.]

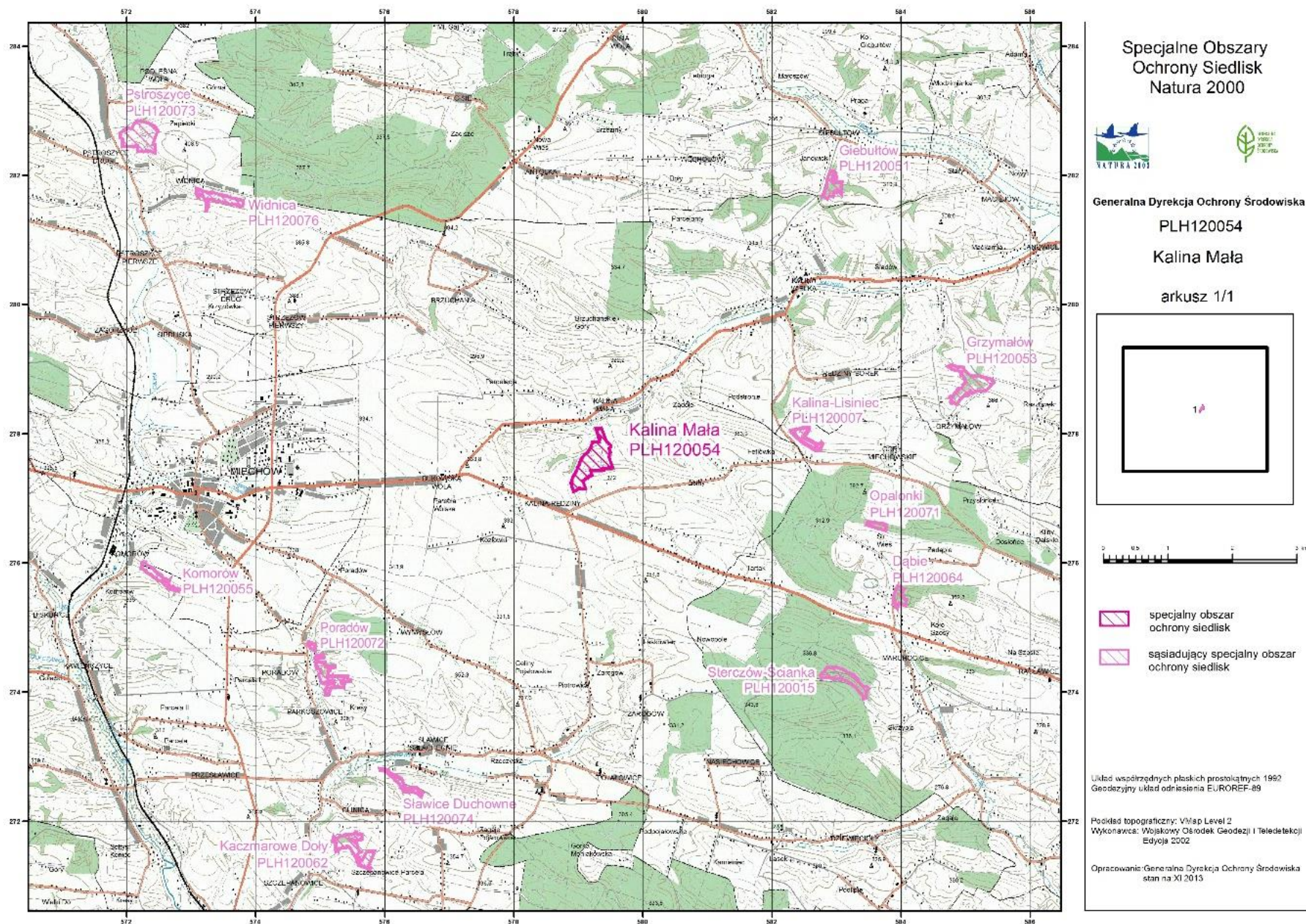
Jednocześnie w przypadku wystąpienia w bliższej lub dalszej przyszłości okoliczności wskazujących na potrzebę weryfikacji powyższych obszarów strategicznej interwencji, po dokonaniu ponownych analiz, można zmodyfikować wyznaczone OSI.

Rysunek 8: Obszar Natura 2000 – PLH 120063 Chodów–Falniów i inne



Źródło: Serwis Obszary Natura 2000, <http://natura2000.gdos.gov.pl>.

Rysunek 9: Obszar Natura 2000 – PLH 120054 Kalina Mała i inne



Źródło: Serwis Obszary Natura 2000, www.natura2000.gdos.gov.pl.

7. Zasady wdrażania Strategii

Strategia Rozwoju Gminy i Miasta Miechów na lata 2021–2030 jest dokumentem wyznaczającym zasadnicze cele rozwojowe w perspektywie do 2030 r., które przyczynią się do rozwoju społecznego, gospodarczego i przestrzennego samorządu. Realizacja przeważającej części zadań związanych z rozwojem lokalnym znajduje się w kompetencjach władz samorządowych. Zadania niemieszczące się w zakresie ustawowych kompetencji i możliwości władz samorządowych, stanowią platformę do działania dla szerokiego grona decydentów lokalnych.

Na etapie wdrażania Strategii Miechów 2030 niezwykle ważny jest udział wszelkich grup interesariuszy. W proces jej realizacji zostaną zaangażowane nie tylko władze samorządowe i jego jednostki organizacyjne, ale także m.in. organizacje pozarządowe, przedsiębiorcy, instytucje otoczenia biznesu, lokalni społecznicy (radni, sołtysi, rady sołeckie) oraz wszyscy mieszkańcy, którzy wyrażą taką wolę. W przypadku części zadań kluczowa będzie współpraca z samorządem powiatowym i wojewódzkim lub sąsiadującymi samorządami, a także administracją rządową w regionie. Ważne jest, by w realizację wyznaczonych celów włączyło się możliwie jak najwięcej mieszkańców i innych osób, którym dobro wspólnoty samorządowej i jakość otaczającej przestrzeni nie jest obojętne. Do realizacji Strategii zostaną wykorzystane m.in.:

- środki własne gminy,
- środki pochodzące z bezzwrotnych i zwrotnych źródeł finansowania (krajowych i zagranicznych),
- środki z programów pomocowych (krajowych i zagranicznych),
- środki prywatnych podmiotów (np. w ramach umów partnerstwa publiczno-prywatnego).

Wdrażanie Strategii Miechów 2030 odbywać się będzie również poprzez szereg dokumentów wykonawczych, które sukcesywnie w ramach aktualizacji już obowiązujących lub poprzez uchwalenie nowych, należy maksymalnie skorelować z celami niniejszej Strategii. Podstawowy zakres dokumentów wykonawczych obejmuje:

- Studium uwarunkowań i kierunków zagospodarowania przestrzennego Gminy i Miasta Miechów,
- Miejscowe Plany Zagospodarowania Przestrzennego,
- Plan Gospodarki Niskoemisyjnej dla Gminy Miechów,
- Program Ochrony Środowiska Gminy Miechów na lata 2016–2020 z perspektywą do 2025 roku,
- Gminny Program Rewitalizacji Miasta i Gminy Miechów na lata 2016–2023,
- Program usuwania wyrobów zawierających azbest z terenu Gminy i Miasta Miechów,
- Program Współpracy Gminy Miechów z organizacjami pozarządowymi oraz podmiotami wymienionymi w art. 3 ust. 3 ustawy o działalności pożytku publicznego i o wolontariacie,
- Strategię Rozwiązywania Problemów Społecznych Gminy Miechów na lata 2021–2027,
- Gminny Program Profilaktyki Rozwiązywania Problemów Alkoholowych dla Gminy Miechów,
- Gminny Program Przeciwdziałania Narkomanii dla Gminy Miechów,
- Wieloletni plan rozwoju i modernizacji urządzeń wodociągowych i kanalizacyjnych na terenie Gminy i Miasta Miechów,
- Wieloletnią Prognozę Finansową Gminy i Miasta Miechów,
- Uchwały Budżetowe.

W celu efektywnego wdrażania Strategii Miechów 2030 niezbędne jest podjęcie szerokich działań promocyjnych i informacyjnych propagujących idee, wartości i cele zapisane w niniejszym dokumencie. Podstawowym zadaniem władz samorządowych w tym zakresie jest upowszechnienie dokumentu wśród pracowników samorządu (Urzędu Gminy i Miasta oraz jego jednostek organizacyjnych), mieszkańców, przedsiębiorców, organizacji społecznych, instytucji itd., poprzez jego publikację na stronach internetowych, bądź też wydanie publikacji drukowanej w formie książkowej z materiałem zdjęciowym i ciekawym układem tekstu. Ważne jest, aby ze Strategią Miechów 2030 zapoznali się także władze wyższego szczebla (powiatowe i wojewódzkie) oraz administracja rządowa w województwie.

Wspólne zrozumienie wytyczonych kierunków rozwoju samorządu miechowskiego sprawi, że łatwiej będzie osiągać nie tylko cele istotne dla lokalnej społeczności, ale także te kluczowe dla całego regionu. Ponadto treści Strategii Rozwoju Gminy i Miasta Miechowa na lata 2021–2030 mogą stanowić przedmiot nieustannej dyskusji w trakcie wszelkich spotkań i wydarzeń poruszających tematykę rozwoju samorządu i jego przyszłości.

Oczywiście niniejsza Strategia w okresie obowiązywania może ulegać zmianie, gdy pojawią się ku temu uzasadnione przesłanki.

8. Monitoring i ewaluacja Strategii

W procesie planowania i zarządzania strategicznego w samorządzie niezbędnym elementem jest regularne monitorowanie zachodzących zjawisk i zmian. Pozwala ono nie tylko określić skuteczność i postęp realizacji przyjętych zamierzeń, ale także dokonać korekt wynikających z nieuwzględnionych wcześniej czynników lub z nieprzewidzianych zjawisk, zmieniających uwarunkowania realizacyjne.

Ocena realizacji Strategii Rozwoju Gminy i Miasta Miechowa na lata 2021–2030 będzie prowadzona w oparciu o analizę dostępnych danych statystycznych i liczbowych, w ramach sformułowanych wskaźników realizacji przyporządkowanych do poszczególnych celów. Monitoring wskaźników może być uzupełniony o szereg innych, dodatkowych informacji opisowych charakteryzujących działalność Urzędu Gminy i Miasta Miechów oraz jego jednostek organizacyjnych. Rekomenduje się skoordynowanie sprawozdawczości z realizacji Strategii Miechów 2030 z opracowywanym zgodnie z art. 28aa ustawy o samorządzie gminnym raportem o stanie gminy. Raport ten powstaje w terminie do dnia 31 maja każdego roku i stanowi przedmiot dyskusji na sesji absolutoryjnej. Ustawodawca w ramach ww. regulacji obliguje jednostkę samorządu terytorialnego m.in. do zawarcia w takim raporcie informacji na temat działalności władz samorządowych w roku poprzednim, w szczególności w zakresie realizacji strategii, polityk i programów oraz uchwał organu stanowiącego.

Sprawozdając realizację Strategii Miechów 2030, należy zachować ciągłość danych statystycznych oraz liczbowych i prezentować je w szeregach czasowych tak, aby możliwe było obserwowanie zachodzących tendencji. Raport o stanie gminy, zawierający monitoring w zakresie realizacji Strategii jest dokumentem publicznym, a więc dostępnym dla mieszkańców i wszystkich interesariuszy. W celu sporządzenia raportu o stanie gminy lub samego wkładu do raportu w zakresie realizacji Strategii Miechów 2030, może zostać powołany specjalny zespół zadaniowy składający się z pracowników różnych komórek Urzędu i jego jednostek organizacyjnych lub zadanie to może zostać przypisane do zakresu obowiązków już istniejącej właściwej ku temu komórce, tj. Referatowi Funduszy i Monitorowania Strategii Rozwoju.

Ważną rolę w systemie monitorowania będzie odgrywała strona społeczna i cała grupa interesariuszy wewnętrznych (np. organizacje sektora pozarządowego, instytucje kultury i pomocy społecznej, lokalni przedsiębiorcy itd.) lub zewnętrznych, zainteresowanych rozwojem samorządu. W celu zgromadzenia opinii reprezentantów tychże środowisk zasadne jest przeprowadzenie badań społecznych w zakresie oceny jakości usług publicznych i jakości życia. Wyniki takich badań stanowiąc będą ogromną wartość dodaną do standardowego zestawu wskaźników realizacji celów. Proponowane lata, w których takie badania należałoby przeprowadzić to rok: 2023, 2026 i 2030.

9. Ramy finansowe i źródła finansowania

Realizacja Strategii Rozwoju Gminy i Miasta Miechowa na lata 2021–2030 wymaga poniesienia w kolejnych latach określonych nakładów finansowych na szereg zadań inwestycyjnych i nieinwestycyjnych. Koszty związane z realizacją Strategii są w zasięgu budżetu gminy, wynikającego z gromadzonych dochodów własnych, subwencji i dotacji celowych z budżetu państwa. W razie potrzeby istnieje możliwość skorzystania ze zwrotnych źródeł finansowania i innych mechanizmów (np. kredytów, pożyczek, obligacji komunalnych, obligacji przychodowych, faktoringu samorządowego itd.).

Dodatkowe finansowanie zadań możliwe jest dzięki programom krajowym i międzynarodowym związanym z środkami finansowymi Unii Europejskiej z perspektywy finansowej na lata 2021–2027.¹⁶ Z pewnością będzie także istniała możliwość wykorzystania środków finansowych z programów zarządzanych bezpośrednio przez Komisję Europejską¹⁷, zapewniających wsparcie w różnych obszarach.

Samorzady w Polsce mogą również korzystać z bezzwrotnej pomocy finansowej w postaci dwóch instrumentów pod nazwą: Mechanizm Finansowy EOG oraz Norweski Mechanizm Finansowy (tzw. fundusze norweskie). Środki finansowe pochodzą z trzech krajów Europejskiego Stowarzyszenie Wolnego Handlu, będących zarazem członkami Europejskiego Obszaru Gospodarczego – Norwegii, Islandii i Liechtensteinu. Oba Mechanizmy zostały objęte jednolitymi zasadami i procedurami oraz podlegają jednemu systemowi zarządzania i wdrażania w Polsce.

Kolejnym źródłem finansowania przedsięwzięć samorządu mogą być środki programów priorytetowych realizowanych przez Wojewódzki Fundusz Ochrony Środowiska i Gospodarki Wodnej oraz Narodowy Fundusz Ochrony Środowiska i Gospodarki Wodnej. Programy określają m.in. formy i warunki dofinansowania oraz szczegółowe kryteria wyboru przedsięwzięć.¹⁸ NFOŚiGW jest również krajowym operatorem programów i projektów w ramach Krajowego systemu zielonych inwestycji, który związany jest ze znakowaniem środków finansowych pozyskanych ze zbycia nadwyżki jednostek emisji w celu zagwarantowania przeznaczenia ich na realizację ściśle określonych celów związanych z ochroną środowiska w państwie zbywcy jednostek.

Ponadto liczne programy finansujące różnorodne dziedzinowe przedsięwzięcia samorządowe opracowywane są także przez poszczególne krajowe ministerstwa, a środki dystrybuowane w ramach nich pochodzą z budżetu państwa. Znowelizowana ustawa o zasadach prowadzenia polityki rozwoju wprowadziła także mechanizmy uzgadniania działań rozwojowych pomiędzy samorządami: kontrakt programowy, kontrakt sektorowy i porozumienie terytorialne, które mogą być zawierane pomiędzy rządem a samorządami.

Pozyskiwanie źródeł finansowania inwestycji rozwojowych nie może ograniczać się wyłącznie do ubiegania się o środki pochodzące z programów UE i programów krajowych. Władze Gminy i Miasta Miechów pod rozważenie muszą brać też możliwość angażowania kapitału prywatnego, zaciągania zobowiązań na rynku finansowym oraz bieżące gospodarowanie mieniem gminy.

Kolejną szansą realizacji zadań inwestycyjnych samorządu jest partnerstwo publiczno-prywatne. Odpowiednia alokacja ryzyka i sposób ujmowania zobowiązań wynikających z umowy stwarza możliwość ujęcia wydatków finansowych poza deficytem i długiem publicznym. Przeprowadzenie procedury wyboru partnera prywatnego i sformalizowanie umowy nie jest łatwym przedsięwzięciem, ale z punktu widzenia ograniczeń związanych z możliwością zadłużania się JST, może przynieść wymierne korzyści.

¹⁶ Szczegółowe informacje na temat funduszy w ramach perspektywy finansowej UE na lata 2021–2027 publikowane są na bieżąco na Portalu Funduszy Europejskich, www.funduszeuropejskie.gov.pl/strony/o-funduszach.

¹⁷ Informacje o programach zarządzanych bezpośrednio przez Komisję Europejską znajdują się na stronie internetowej Komisji Europejskiej, www.ec.europa.eu/poland.

¹⁸ Lista programów priorytetowych dostępna jest na stronie internetowej NFOŚiGW, www.nfosigw.gov.pl/oferta-finansowania/srodki-krajowe/informacje-ogolne.

Dobrze przemyślane i skonstruowane partnerstwo publiczno-prywatne pozwala realizować daną inwestycję bez nadmiernego obciążania budżetu samorządu.

Możliwości inwestycyjne samorządu mogą być zwiększone także w wyniku zaciągnięcia zobowiązań finansowych w postaci kredytu, pożyczki lub emisji obligacji komunalnych (w tym obligacji przychodowych). Instrumenty wspierające rozwój regionalny oferują takie instytucje finansowe jak Bank Światowy, Bank Rozwoju Rady Europy, Europejski Bank Odbudowy i Rozwoju, Bank Gospodarstwa Krajowego oraz szereg banków komercyjnych. W przypadku korzystania ze zwrotnych źródeł finansowania zasadniczym kryterium wyboru oferty powinny być koszty pozyskania środków pieniężnych, ale również warunki współpracy z daną instytucją finansową.

Powyższe przykłady nie wyczerpują całego katalogu możliwości pozyskiwania środków finansowych na realizację zamierzeń wynikających ze Strategii Miechów 2030. Dlatego konieczne jest staranne monitorowanie w zakresie pojawiających się możliwości zdobywania kapitału pieniężnego. W niektórych przypadkach pewnym ograniczeniem może być zdolność samorządu do zapewnienia kapitału własnego. Niemniej rozmaite możliwości w zakresie inżynierii finansowej pozwalają skutecznie radzić sobie także z takimi ograniczeniami.

Bibliografia

Dokumenty strategiczne (unijne, krajowe i regionalne)

1. Gminny Program Rewitalizacji Miasta i Gminy Miechów na lata 2016–2023, Urząd Gminy i Miasta Miechów, Miechów 2017. [Uchwała nr XXXI/482/2017 Rady Miejskiej w Miechowie z dnia 7 lipca 2017 r.]
2. Krajowa Strategia Rozwoju Regionalnego 2030, Ministerstwo Inwestycji i Rozwoju, Warszawa 2019.
3. Regionalna Strategia Innowacji Województwa Małopolskiego 2030, Urząd Marszałkowski Województwa Małopolskiego, Kraków 2021. [Załącznik nr 1 do Uchwały Nr 181/21 Zarządu Województwa Małopolskiego z dnia 25 lutego 2021 r.]
4. Strategia na rzecz Odpowiedzialnego Rozwoju do roku 2020 (z perspektywą do 2030 r.), Ministerstwo Rozwoju, Warszawa 2017.
5. Strategia Rozwoju Gminy i Miasta Miechów na lata 2014-2020, Urząd Gminy i Miasta Miechów, Miechów 2013. [Uchwała Nr XXXIV/482/2013 Rady Miejskiej w Miechowie z dnia 27 grudnia 2013 r.]
6. Strategia Rozwoju Województwa „Małopolska 2030”, Urząd Marszałkowski Województwa Małopolskiego, Kraków 2020. [Załącznik do uchwały Nr XXXI/422/20 Sejmiku Województwa Małopolskiego z dnia 17 grudnia 2020 r.]
7. Studium uwarunkowań i kierunków zagospodarowania przestrzennego Gminy i Miasta Miechów, Urząd Gminy i Miasta Miechów, Miechów 2014. [Uchwała nr XXXVII/559/2014 Rady Miejskiej w Miechowie z dnia 28 maja 2014 r.]

Akty prawne

1. Rozporządzenie Ministra Infrastruktury z dnia 15 lipca 2021 r. w sprawie przyjęcia Planu przeciwdziałania skutkom suszy (Dz.U. z 2021 r., poz. 1615).
2. Rozporządzenie Rady Ministrów z dnia 18 października 2016 r. w sprawie przyjęcia Planu zarządzania ryzykiem powodziowym dla obszaru dorzecza Wisły (Dz.U. z 2016 r., poz. 1841).
3. Ustawa z dnia 6 grudnia 2006 r. o zasadach prowadzenia polityki rozwoju (t.j. Dz. U. z 2019 r. poz. 1295, 2020, z 2020 r. poz. 1378, 2327).
4. Ustawa z dnia 8 marca 1990 r. o samorządzie gminnym (t.j. Dz. U. z 2020 r. poz. 713, 1378).

Źródła internetowe

1. Portal Plany gospodarowania wodami, www.apgw.gov.pl.
2. Serwis Obszary Natura 2000, www.natura2000.gdos.gov.pl.
3. Strona internetowa Funduszy Europejskich, www.funduszeuropejskie.gov.pl.
4. Strona internetowa Grant Thornton, www.grantthornton.pl.
5. Strona internetowa Komisji Europejskiej, www.ec.europa.eu/poland.
6. Strona internetowa Narodowego Funduszu Ochrony Środowiska i Gospodarki Wodnej, www.nfosigw.gov.pl.
7. Wortal Kreatywny, www.becreative.byd.pl.

Spis tabel

Tabela 1: Oczekiwane rezultaty realizacji Celu Strategicznego 1: Rozwój gospodarczy i społeczny	22
Tabela 2: Wskaźniki realizacji Celu Strategicznego 1: Rozwój gospodarczy i społeczny	22
Tabela 3: Oczekiwane rezultaty realizacji Celu Strategicznego 2: Bezpieczni mieszkańcy i równowaga	23
Tabela 4: Wskaźniki realizacji Celu Strategicznego 2: Bezpieczni mieszkańcy i równowaga	23
Tabela 5: Oczekiwane rezultaty realizacji Celu Strategicznego 3: Jakość życia i atrakcyjność	24
Tabela 6: Wskaźniki realizacji Celu Strategicznego 3: Jakość życia i atrakcyjność	24
Tabela 7: Oczekiwane rezultaty realizacji Celu Strategicznego 4: Inteligentne zarządzanie.....	25
Tabela 8: Wskaźniki realizacji Celu Strategicznego 4: Inteligentne zarządzanie	25
Tabela 9: Spójność Strategii Miechów 2030 z dokumentami strategicznymi wyższego rzędu	27

Spis rysunków

Rysunek 1: Strefy polityki przestrzennej Gminy i Miasta Miechów.....	30
Rysunek 2: Kierunki rozwoju infrastruktury technicznej – zaopatrzenie w wodę	33
Rysunek 3: Kierunki rozwoju infrastruktury technicznej – gospodarka ściekowa.....	34
Rysunek 4: Kierunki rozwoju infrastruktury technicznej – zaopatrzenie w energię elektryczną.....	35
Rysunek 5: Kierunki rozwoju infrastruktury technicznej – zaopatrzenie w gaz	36
Rysunek 6: Kierunki zmian funkcjonalno-przestrzennych obszaru rewitalizacji	38
Rysunek 7: Oddziaływanie podstawowych przedsięwzięć rewitalizacyjnych	39
Rysunek 8: Obszar Natura 2000 – PLH 120063 Chodów–Falniów i inne	43
Rysunek 9: Obszar Natura 2000 – PLH 120054 Kalina Mała i inne.....	44

Wykaz załączników

- Załącznik nr 1: Diagnoza sytuacji społecznej, gospodarczej i przestrzennej Gminy i Miasta Miechów.
- Załącznik nr 2: Wyniki ankiety skierowanej do mieszkańców Gminy i Miasta Miechów.
- Załącznik nr 3: Informacja na temat przebiegu konsultacji społecznych i instytucjonalnych.
- Załącznik nr 4: Ewaluacja trafności, przewidywanej skuteczności i efektywności Strategii.